









欄位名稱	啟始位置	長度	單位	數值範圍	備註
格式碼	1	3	(無)	210~259	
單元或放流口編號	4	6	(無)	D__ / T__ - __	
日期	10	7	YYMMDD	(合理日期)	
時間	17	4	HHmm	0000~2355	
紀錄值	21	10	(無)	~ 9999999.99	
資料辨識碼	31	2	(無)	詳欄位說明	

Format.ini 的範例：

格式碼	長度	取樣模式	取樣間隔 (s)	單元編號	長度	日期	長度	時間	長度	紀錄值	長度	資料識別碼	長度
100	3			P4606345	8	WAR	3						
210	3	sample	300	D1T1-1	6	@YYMMDD	7	@HHmm	4	\$	10	10	2
330	3	average	300	D2T1-1	6	@YYMMDD	7	@HHmm	4	\$	10	#	2

注意：

1. 如果一個格式碼要套用到多個<單元><放流口>編號情況下，請在格式碼輸入 3 個數字以上，第 4 個以後的數字做為不同<放流口>編號辨識用，然後在 source.ini 也以此超過 3 個數字的格式碼對應實際測點的 tagname。長度還是設定 3。

範例：

Format.ini

格式碼	長度	取樣模式	取樣間隔 (s)	單元編號	長度	日期	長度	時間	長度	紀錄值	長度	資料識別碼	長度
100	3			P4606345	8	WAR	3						
224001	3	sample	300	D1T1-1	6	@YYMMDD	7	@HHmm	4	\$	10	10	2
224002	3	average	300	D1T1-2	6	@YYMMDD	7	@HHmm	4	\$	10	#	2

source.ini

tag	格式碼	替代字串
FIX.AI1.F_CV	224001	
S2.water.F_CV	224002	????

#### 4.2. 建立 Source.ini

此檔案須依據環保署提供的要求測點，將相對應的 Fix 或是 iFix 的 tagname 進行手動建立。檔案格式為標準的 CSV 逗號分隔文字檔，請參考附件的範例檔案。

報表最後輸出的排序是依照 Source.ini 的順序來排序，不是依照 format.ini 排序

每一 tag 建立一行。每一行的欄位設定如下，

注意：(1) 欄位與欄位之間用逗點分開。

(2) 需保留最後一列空白(輸入完最後一組參數後, 請再多按一下 ENTER)

第 1 欄填入-> 實際相對應測點的 tagname，需填入完整名稱 node.tag.field。

第 2 欄填入-> 格式碼。依據<傳輸識別資料的格式碼>，填入實際 tagname 相對應測點的格式碼。

格式碼	數據類別	細分類	備註
100	傳輸識別資料		
210	監測數據	懸浮固體物	懸浮固體物數據 60 分鐘紀錄值
242	監測數據	氮氣	氮氣數據 60 分鐘紀錄值
243	監測數據	氮氣	氮氣數據 60 分鐘紀錄值

第 3 欄填入-> 當 iFix 資料是????時的替代字串，空白表示忽略不要。

範例：

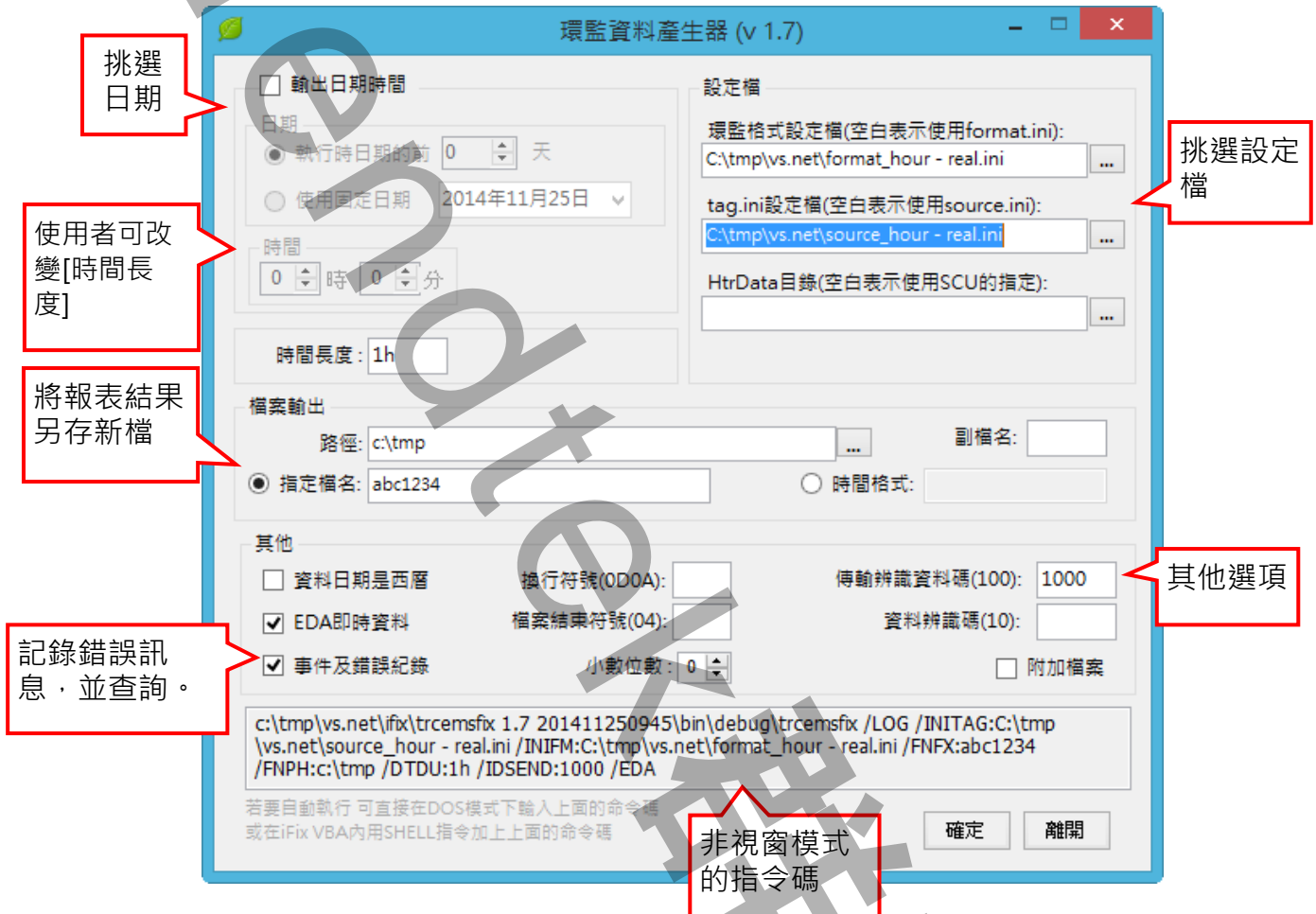
tag	格式碼	替代字串
FIX.AI1.F_CV	210	
S2.water.F_CV	240	????
S4.heat.F_CV	330	789

## 5. 測試成果

分為 2 種方式：

### (一)、 視窗模式(手動操作列印)

請在你安裝的目錄下啟動 TrCEMSfix.exe 程式。



- ◆ 輸出日期時間：
  - 挑選輸出資料的日期。
  - 不勾選-> 表示由程式使用現在時間，且自動計算出 duration 倍數的整點時間。例如：呼叫時間為 09:58:10，/DTDU 為 5 分鐘，則計算出的時間為 09:55:00。
  - 若採用歷史模式時，歷史資料實際開始時間為此指定的時間減去/DTDU:x(資料的時間長度)的時間，作為向 iFix 歷史資料庫提取資料的開時時間。因為歷史資料庫沒有現在時刻以後的資料。
- ◆ 環監格式設定檔：
  - 挑選 4.1 所建立的環監格式設定檔。如果不填寫，則使用此模組目錄下的 Format.ini。
- ◆ tag.ini 設定檔：
  - 挑選 4.2 所建立的 tag.ini 設定檔。如果不填寫，則使用此模組目錄下的 Source.ini。



- ◆ HtrData 目錄：  
指定其他 HtrData 目錄。如果不填寫，則使用 SCU 設定檔指定的 HtrData 目錄。
- ◆ 時間長度：  
取出資料的時間長度。僅適用歷史資料。如果不填寫，表示採用預設值 5 分鐘。  
單位有 d(天)、h(時)、m(分)、s(秒)，省略單位表示秒。  
範例：/DTDU:30m，30 分鐘。
- ◆ 檔案輸出路徑：  
指定檔案輸出路徑。如果不填寫，檔案輸出路徑=此模組目錄。
- ◆ 檔案輸出副檔名：  
指定檔案輸出的副檔名。如果不填寫，副檔名=txt。
- ◆ 檔案輸出 - 指定檔名\時間格式：  
時間格式-> 環監資料輸出檔案名稱依照此輸入的時間格式。  
如果不填寫，表示使用預設 MMddHHmm 時間格式，注意大小之分。  
y-年，M-月，d-日，H-時，m-分，s-秒。  
指定檔名-> 環監資料輸出檔案名稱不採用上述時間格式，直接指定檔案名稱。
- ◆ 資料日期是西曆：  
資料日期的日曆模式，不勾選表示採用預設值中曆。
- ◆ EDA 即時資料：  
資料來源是來自歷史或是即時，不勾選表示資料來自歷史。若採用歷史模式，你必須設定 HTA 並執行 HTC.exe。
- ◆ 事件及錯誤紀錄：  
勾選後，程式進行中會將錯誤寫入\*.log 檔案內，存放於此程式相同路徑下，以便查詢。
- ◆ 換行符號(0D0A)：  
填入 ACII 的字元碼，如果不填寫，表示採用預設值 0D0A (CrLf)。
- ◆ 檔案結束符號(04)：  
填入 ACII 的字元碼，如果不填寫，表示採用預設值 04。  
如果填入 G，表示沒有檔案結束符號。

◆ 小數位數：

iFix tag 數值的小數點位數，如果不填寫，是小數 0 位。

◆ 傳輸辨識資料碼(100)：

<傳輸辨識資料碼>，如果不填寫，表示採用預設值 100。

◆ 資料辨識碼(10)：

<資料辨識碼>，如果不填寫，表示採用預設值 10。使用此功能時，在環監格式設定檔 Format.ini 的<資料辨識碼>欄位必須設定#，此參數才會生效。  
請參考 4.1 建立 Format.ini 的章節。

◆ 附加檔案：

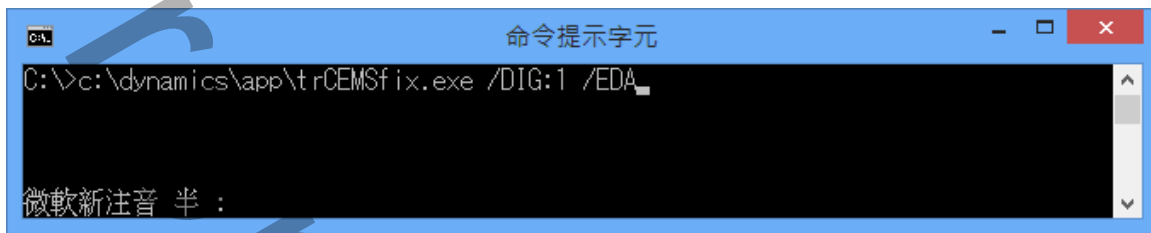
可以將產生的資料附加到已經存在的檔案內。

注意事項：

- 相同檔名的檔案如果已經存在，則新的資料會附加到既有的檔案內，而且新資料的「傳輸辨識資料」不會附加到檔案內，也就是同一個檔案內不會出現兩筆相同的「傳輸辨識資料」。
- 如果要附加的來源檔案不存在，則會建立一個新的檔案。
- 要進行附加的動作時，要注意被附加的第一個檔案必須先執行產生完成，才能進行第 2 個要附加的動作，否則第一個檔案還在進行中，第 2 個檔案又開始進行，則檔案會被鎖定而無法附加。

## (二)、在 DOS 下執行

在你安裝的目錄資料夾內有一個執行檔「TrCEMSfix.exe」，請在 DOS 視窗下操作，如下圖：  
如果沒有任何結果產生，請加上/LOG 參數來記錄錯誤訊息，並查詢。



範例：

c:\dynamics\app\trCEMSfix.exe /DIG:1 /EDA

有關參數的使用請參考下列。

使用方法: trCEMSfix.exe

參數說明

/INITAG:x [optional] x 代表 tag.ini 設定檔，省略表示使用預設 source.ini。

/INIFM:x [optional] x 代表環監資料格式設定檔(遵循環保局)，省略表示使用預設 format.ini。

/FNDDT:x [optional] x 代表環監資料輸出檔案名稱的時間格式，省略表示使用預設 MMddHHmm 時間格式，注意大小之分。  
y-年，M-月，d-日，H-時，m-分，s-秒。

/FNFX:x [optional] x 代表環監資料輸出檔案名稱不採用上述時間格式，直接指定檔案名稱，與 FNDDT 是二選一。

/FNDET:x [optional] x 代表環監資料輸出檔案的副檔名 nnn，省略表示是 txt。

/FNPH:x [optional] x 代表環監資料輸出檔案的目錄，預設目錄=應用程式目錄。

/W [optional]. 表示要使用視窗模式來手動設定日期等參數，省略表示採用 DOS 模式。

/M [optional]. 表示要使支援 Multi thread 方式，同時可以執行 2 個以上此程式。若與 /W 參數一起搭配，則 /M 功能喪失。

/LOG [optional]. 代表啟動 Logging 功能。當此功能啟動後，程式進行中會將錯誤寫入\*.log 檔案內，存放於此程式相同路徑下，以便查詢。

/LGU:x [optional] x 多國語言代碼。如果省略 x 表示=1033(英文)。

/LGU:0，不轉換

/LGU:1028，> 轉成繁體中文

/LGU:2025，> 轉成簡體中文

/LGU:1033，> 轉成英文

有關代碼編號請參考附錄 7。

- /DIS:x** [optional]. x 表示在視窗模式下想要抑制物件，使 User 不能操做某些功能。省略表示不做抑制物件功能。組合的參數如下
- 1> 抑制 輸出日期時間
  - 2> 抑制 設定檔
  - 4> 抑制 時間長度
  - 8> 抑制 檔案輸出
  - 16> 抑制 其他
- 若要同時抑制 [時間長度]、[設定檔]，則輸入/D:6
- /NTB** [optional]. 不顯示在工作列(TaskBar)上。
- /DTSTR:x** [optional]. x 代表產出何時環監報表，格式為 MM/DD/YYYY hh:mm:ss。另一種方式為 Bn-HH:mm 代表離今日 n 天前，H 代表時，m 代表時分。
- 例：/DTSTR:10/07/2002 10:30:00
- 例：/DTSTR:B2 前天。
- 例：/DTSTR:B1-08:00 昨天 8 點。
- \* 省略，表示由程式自動計算出 duration 倍數的整點時間。例如：呼叫時間為 09:58:10，/DTDU 為 5 分鐘，則計算出的時間為 09:55:00
- 若採用歷史模式時，歷史資料實際開始時間為此指定的時間減去 /DTDU:x(資料的時間長度)的時間，作為向 iFix 歷史資料庫提取資料的開時時間。因為歷史資料庫沒有現在時刻以後的資料
- /DTDU:x** [optional]. x 表示取出資料的時間長度，預設是 5m。單位有 d(天)、h(時)、m(分)、s(秒)，省略單位表示秒。
- 範例：/DTDU:30m，30 分鐘。
- /DTWE** [optional]. 資料日期的日曆模式，省略是中曆。
- /LF:x** [optional]. x 表示<換行符號>，預設是 0D0A。
- /LE:x** [optional]. x 表示<檔案結束符號>，預設是 04。如果填入 G，表示沒有檔案結束符號。
- /IDSEND:x** [optional]. x 表示<傳輸辨識資料碼>，預設是 100。報表檔案的第一筆前頭資料。
- /IDDATA:x** [optional]. x 表示<資料辨識碼>，預設是 10。使用此功能時，在環監格式設定檔 Format.ini 的<資料辨識碼>欄位必須設定#，此參數才會生效。
- 請參考 4.1 建立 Format.ini 的章節。
- /DIG:x** [optional]. x 表示數值的小數點位數，預設是小數 0 位。
- /HTR:x** [optional]. x 表示要不使用 SCU 設定檔指定的 HtrData 目錄，而另外強迫指定其他的 HtrData 目錄。
- /EDA** [optional]. 表示資料來源是來自歷史或是即時，省略表示來自歷史。若採用歷史模式，你必須設定 HTA 並執行 HTC.exe。
- /APD** [optional]. 可以將產生的資料附加到已經存在的檔案內。

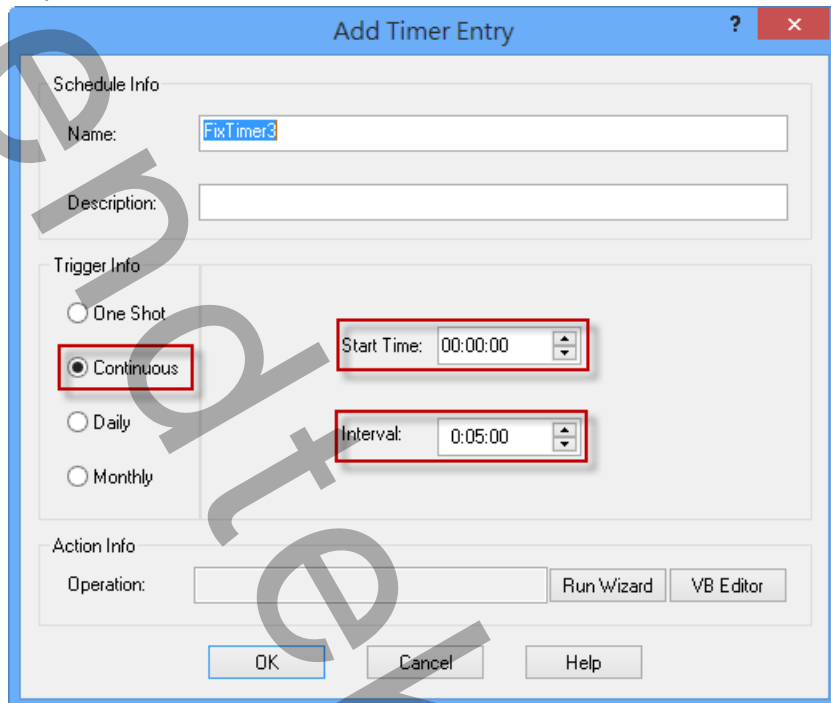
注意事項：

- 相同檔名的檔案如果已經存在，則新的資料會附加到既有的檔案內，而且新資料的「傳輸辨識資料」不會附加到檔案內，也就是同一個檔案內不會出現兩筆相同的「傳輸辨識資料」。
- 如果要附加的來源檔案不存在，則會建立一個新的檔案。
- 要進行附加的動作時，要注意被附加的第一個檔案必須先執行產生完成，才能進行第 2 個要附加的動作，否則第一個檔案還在進行中，第 2 個檔案又開始進行，則檔案會被鎖定而無法附加。

## 6. 如何使用排程定期自動產生環監上傳檔案

分為 2 種方式：

方式 1：請在 iFix 的 Schedule 建立一個 Continuous 的 Schedule，並在 VBA 內加入類似下列的 Script 來輸出檔案，此範例以每 5 分鐘執行一次。



Call Shell( "[c:\dynamics\app\trCEMSfix.exe /EDA](#)" ,vbHide)

此呼叫範例方式：

省略了/DTSTR:x 參數，由程式自動計算出 duration 倍數的整點時間。

省略了/DTDU:x 參數，採用預設 5 分鐘。

使用/EDA，表示取出 iFix realtime 的即時資料。

方式 2：建立一個\*.bat 的批次檔，內容為如下：

[c:\dynamics\app\trCEMSfix.exe /EDA](#)

然後利用 windows 的 [排定的工作]> 開始」功能表\程式集\附屬應用程式\系統工具。建立一個排定工作呼叫剛才建立的批次檔。

## 7. 如何讓操作者手動選擇日期匯出檔案

可以在 iFix 建立一個按鈕類似物件，並在 VBA 內直接呼叫此程式 `trCEMSfix.exe`，或是 `trCEMSfix.exe`，並加上 `/W` 參數即可，例如：

Call Shell( "`c:\dynamics\app\trCEMSfix.exe /W`" , vbNormalFocus)。之後出現下列就會出現下面視窗。

環監資料產生器 (v 1.7)

輸出日期時間

日期

執行時日期的前 0 天

使用固定日期 2014年11月25日

時間

0 時 0 分

時間長度: 1h

設定檔

環監格式設定檔(空白表示使用format.ini):  
C:\tmp\vs.net\format\_hour - real.ini

tag.ini設定檔(空白表示使用source.ini):  
C:\tmp\vs.net\source\_hour - real.ini

HtrData目錄(空白表示使用SCU的指定):

檔案輸出

路徑: c:\tmp

副檔名:

指定檔名: abc1234

時間格式:

其他

資料日期是西曆

換行符號(ODOA):

傳輸辨識資料碼(100): 1000

EDA即時資料

檔案結束符號(04):

資料辨識碼(10):

事件及錯誤紀錄

小數位數: 0

附加檔案

c:\tmp\vs.net\ifix\trcemsfix 1.7 201411250945\bin\debug\trcemsfix /LOG /INITAG:C:\tmp\vs.net\source\_hour - real.ini /INIFM:C:\tmp\vs.net\format\_hour - real.ini /FNFX:abc1234 /FNPH:c:\tmp /DTDU:1h /IDSEND:1000 /EDA

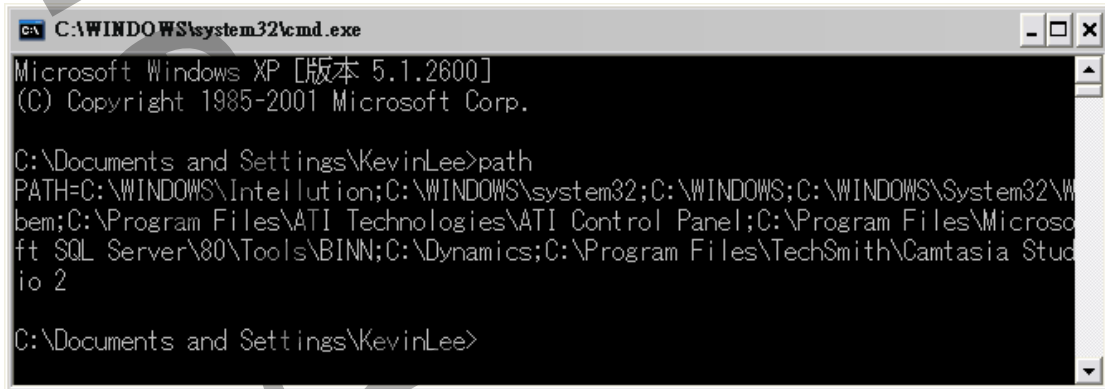
若要自動執行 可直接在DOS模式下輸入上面的命令碼  
或在iFix VBA內用SHELL指令加上上面的命令碼

確定 離開

## 8. 注意事項：

- ◆ 使用在 FIX6.15、FIX7.0 環境：

需確定系統 path 參數有含 FIX32 的目錄名稱(例如：C:\FIX32)，可以在 DOS 視窗下測試確認，輸入 Path。



```

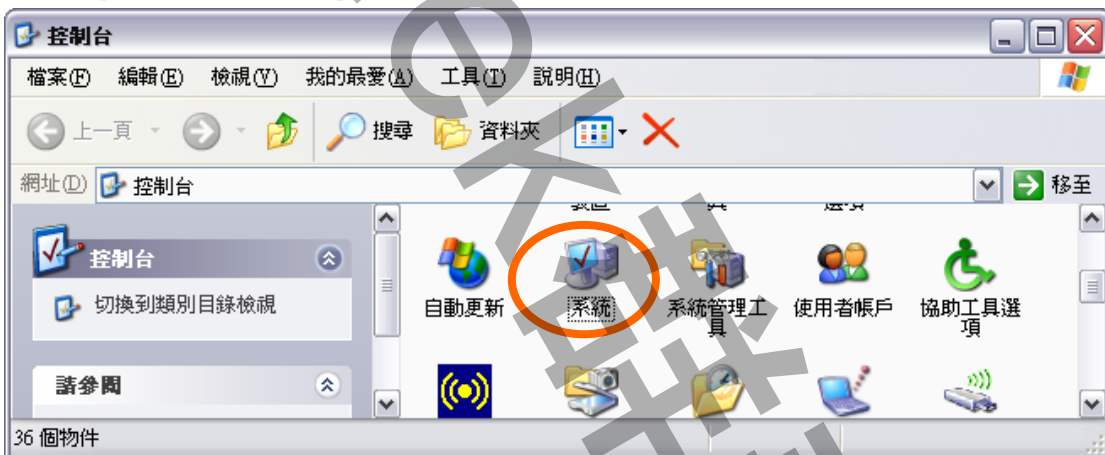
C:\WINDOWS\system32\cmd.exe
Microsoft Windows XP [版本 5.1.2600]
(C) Copyright 1985-2001 Microsoft Corp.

C:\Documents and Settings\KevinLee>path
PATH=C:\WINDOWS\Intellution;C:\WINDOWS\system32;C:\WINDOWS;C:\WINDOWS\System32\W
bem;C:\Program Files\ATI Technologies\ATI Control Panel;C:\Program Files\Microso
ft SQL Server\80\Tools\BINN;C:\Dynamics;C:\Program Files\TechSmith\Camtasia Stud
io 2

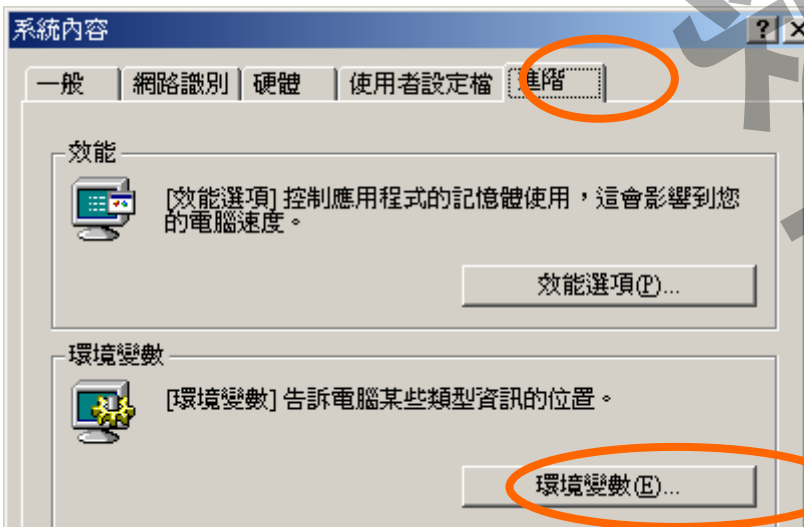
C:\Documents and Settings\KevinLee>
  
```

如果沒有包含，請依下列步驟設定：

1. 進入[開始\設定\控制台]，雙擊系統圖示

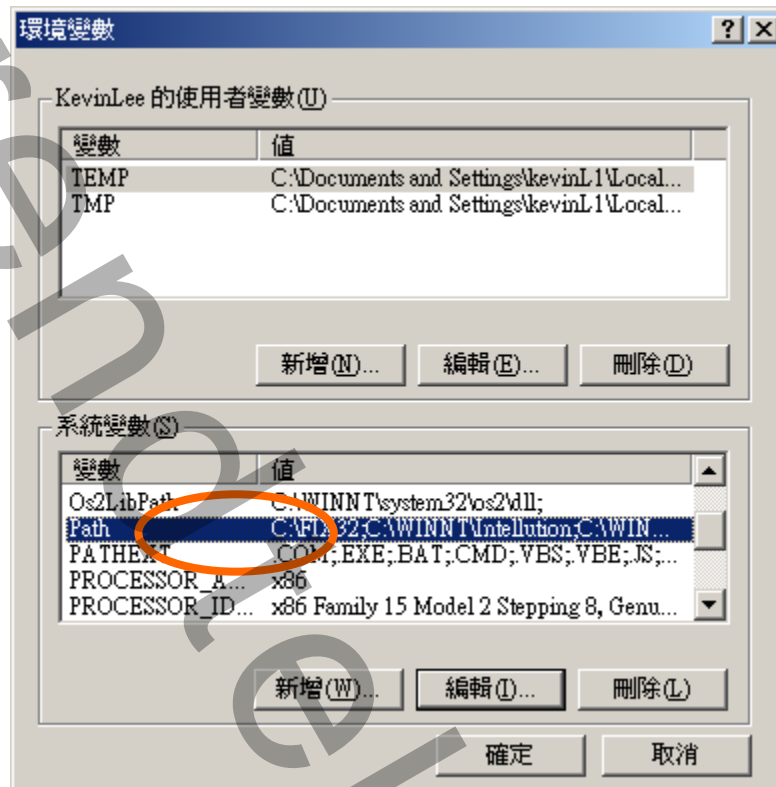


2. 出現[系統內容]視窗後，挑選[進階]頁面，然後按下下方的[環境變數]按鈕

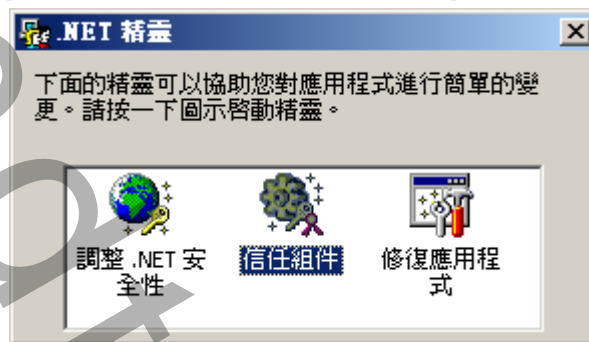




3. 出現[環境變數]視窗後，挑選 path]並按下 [編輯] 按鈕來追加。

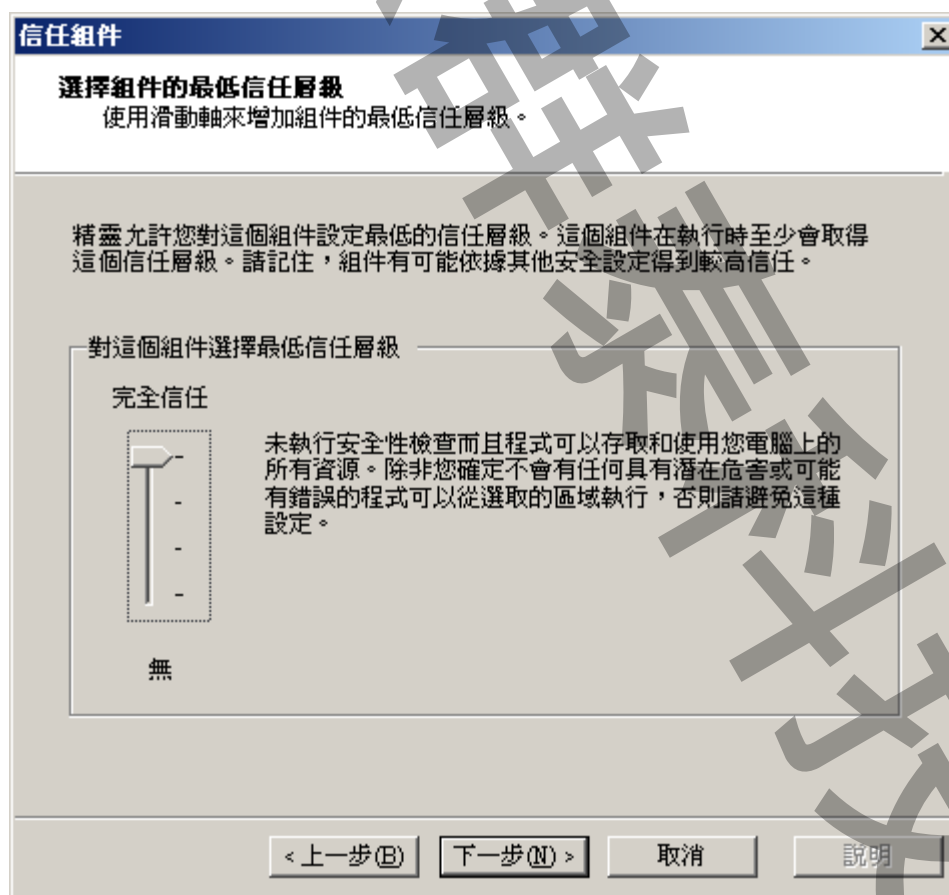


- ◆ 因為微軟對於程式執行的安全控管越來越嚴謹，所以如果你將此程式安裝在別的磁碟機上，如 D，則可能會發生找不到 GeFanuc.iFixToolkit.Adapter.dll、kvNetClass.dll 但是你發現在安裝的目錄中的確有此 DLL 檔案，原因是這些 DLL 檔案在你的電腦預設限制是不能使用執行的，解決方法：  
按一下 [開始]、指向 [設定]，然後按一下 [控制台]。按兩下 [系統管理工具]。在 [系統管理工具] 視窗中，按兩下 [Microsoft .NET Framework 精靈]。



然後點選[信任組件]，在[信任組件]視窗中選擇[對這部電腦進行變更]並按下一步，然後再選取某 DLL、exe 檔案。

之後你必須給予適當的信任，便完成。記得有可能在此目錄中所有 DLL、exe 檔案都要做相同動作



## 9. 附錄：

文化特性名稱	文化特性識別項	語言 - 國家/地區
"" (空字串)	0x007F	不變文化特性 (Invariant Culture)
af	0x0036	南非荷蘭文
af-ZA	0x0436	南非荷蘭文 - 南非
sq	0x001C	阿爾巴尼亞文
sq-AL	0x041C	阿爾巴尼亞文 - 阿爾巴尼亞
ar	0x0001	阿拉伯文
ar-DZ	0x1401	阿拉伯文 - 阿爾及利亞
ar-BH	0x3C01	阿拉伯文 - 巴林
ar-EG	0x0C01	阿拉伯文 - 埃及
ar-IQ	0x0801	阿拉伯文 - 伊拉克
ar-JO	0x2C01	阿拉伯文 - 約旦
ar-KW	0x3401	阿拉伯文 - 科威特
ar-LB	0x3001	阿拉伯文 - 黎巴嫩
ar-LY	0x1001	阿拉伯文 - 利比亞
ar-MA	0x1801	阿拉伯文 - 摩洛哥
ar-OM	0x2001	阿拉伯文 - 阿曼
ar-QA	0x4001	阿拉伯文 - 卡達
ar-SA	0x0401	阿拉伯文 - 沙烏地阿拉伯
ar-SY	0x2801	阿拉伯文 - 敘利亞
ar-TN	0x1C01	阿拉伯文 - 突尼西亞
ar-AE	0x3801	阿拉伯文 - 阿拉伯聯合大公國
ar-YE	0x2401	阿拉伯文 - 葉門

hy	0x002B	亞美尼亞文
hy-AM	0x042B	亞美尼亞文 - 亞美尼亞
az	0x002C	阿澤里文
az-AZ-Cyrl	0x082C	阿澤里文 (斯拉夫) - 亞塞拜然
az-AZ-Latn	0x042C	阿澤里文 (拉丁) - 亞塞拜然
eu	0x002D	巴斯克文
eu-ES	0x042D	巴斯克文 - 巴斯克
be	0x0023	白俄羅斯文
be-BY	0x0423	白俄羅斯文 - 白俄羅斯
bg	0x0002	保加利亞文
bg-BG	0x0402	保加利亞文 - 保加利亞
ca	0x0003	卡達隆尼亞文
ca-ES	0x0403	卡達隆尼亞文 - 西屬卡達隆尼亞
zh-HK	0x0C04	中文 - 香港特別行政區
zh-MO	0x1404	中文 - 澳門特別行政區
zh-CN	0x0804	中文 - 中國
zh-CHS	0x0004	中文 (簡體)
zh-SG	0x1004	中文 - 新加坡
zh-TW	0x0404	中文 - 台灣
zh-CHT	0x7C04	中文 (繁體)
hr	0x001A	克羅埃西亞文
hr-HR	0x041A	克羅埃西亞文 - 克羅埃西亞
cs	0x0005	捷克文
cs-CZ	0x0405	捷克文 - 捷克共和國

da	0x0006	丹麥文
da-DK	0x0406	丹麥文 - 丹麥
div	0x0065	迪維西文
div-MV	0x0465	迪維西文 - 馬爾地夫
nl	0x0013	荷蘭文
nl-BE	0x0813	荷蘭文 - 比利時
nl-NL	0x0413	荷蘭文 - 荷蘭
en	0x0009	英文
en-AU	0x0C09	英文 - 澳大利亞
en-BZ	0x2809	英文 - 貝里斯
en-CA	0x1009	英文 - 加拿大
en-CB	0x2409	英文 - 加勒比海
en-IE	0x1809	英文 - 愛爾蘭
en-JM	0x2009	英文 - 牙買加
en-NZ	0x1409	英文 - 紐西蘭
en-PH	0x3409	英文 - 菲律賓
en-ZA	0x1C09	英文 - 南非
en-TT	0x2C09	英文 - 千里達及托巴哥
en-GB	0x0809	英文 - 英國
en-US	0x0409	英文 - 美國
en-ZW	0x3009	英文 - 辛巴威
et	0x0025	愛沙尼亞文
et-EE	0x0425	愛沙尼亞文 - 愛沙尼亞
fo	0x0038	法羅文

fo-FO	0x0438	法羅文 - 法羅群島
fa	0x0029	波斯文
fa-IR	0x0429	波斯文 - 伊朗
fi	0x000B	芬蘭文
fi-FI	0x040B	芬蘭文 - 芬蘭
fr	0x000C	法文
fr-BE	0x080C	法文 - 比利時
fr-CA	0x0C0C	法文 - 加拿大
fr-FR	0x040C	法文 - 法國
fr-LU	0x140C	法文 - 盧森堡
fr-MC	0x180C	法文 - 摩納哥
fr-CH	0x100C	法文 - 瑞士
gl	0x0056	加里斯亞文
gl-ES	0x0456	加里斯亞文 - 西屬加里斯亞
ka	0x0037	喬治亞文
ka-GE	0x0437	喬治亞文 - 喬治亞
de	0x0007	德文
de-AT	0x0C07	德文 - 奧地利
de-DE	0x0407	德文 - 德國
de-LI	0x1407	德文 - 列支敦斯登
de-LU	0x1007	德文 - 盧森堡
de-CH	0x0807	德文 - 瑞士
el	0x0008	希臘文
el-GR	0x0408	希臘文 - 希臘

gu	0x0047	古吉拉特文
gu-IN	0x0447	古吉拉特文 - 印度
he	0x000D	希伯來文
he-IL	0x040D	希伯來文 - 以色列
hi	0x0039	印度文
hi-IN	0x0439	印度文 - 印度
hu	0x000E	匈牙利文
hu-HU	0x040E	匈牙利文 - 匈牙利
is	0x000F	冰島文
is-IS	0x040F	冰島文 - 冰島
id	0x0021	印尼文
id-ID	0x0421	印尼文 - 印尼
it	0x0010	義大利文
it-IT	0x0410	義大利文 - 義大利
it-CH	0x0810	義大利文 - 瑞士
ja	0x0011	日文
ja-JP	0x0411	日文 - 日本
kn	0x004B	坎那達文
kn-IN	0x044B	坎那達文 - 印度
kk	0x003F	哈薩克文
kk-KZ	0x043F	哈薩克文 - 哈薩克
kok	0x0057	貢根文
kok-IN	0x0457	貢根文 - 印度
ko	0x0012	韓文

ko-KR	0x0412	韓文 - 韓國
ky	0x0040	吉爾吉斯文
ky-KG	0x0440	吉爾吉斯文 - 吉爾吉斯
lv	0x0026	拉脫維亞文
lv-LV	0x0426	拉脫維亞文 - 拉脫維亞
lt	0x0027	立陶宛文
lt-LT	0x0427	立陶宛文 - 立陶宛
mk	0x002F	馬其頓文
mk-MK	0x042F	馬其頓文 - 馬其頓共和國
ms	0x003E	馬來文
ms-BN	0x083E	馬來文 - 汶萊
ms-MY	0x043E	馬來文 - 馬來西亞
mr	0x004E	馬拉提文
mr-IN	0x044E	馬拉提文 - 印度
mn	0x0050	蒙古文
mn-MN	0x0450	蒙古文 - 蒙古
否	0x0014	挪威文
nb-NO	0x0414	挪威文 (巴克摩) - 挪威
nn-NO	0x0814	挪威文 (耐諾斯克) - 挪威
pl	0x0015	波蘭文
pl-PL	0x0415	波蘭文 - 波蘭
pt	0x0016	葡萄牙文
pt-BR	0x0416	葡萄牙文 - 巴西
pt-PT	0x0816	葡萄牙文 - 葡萄牙



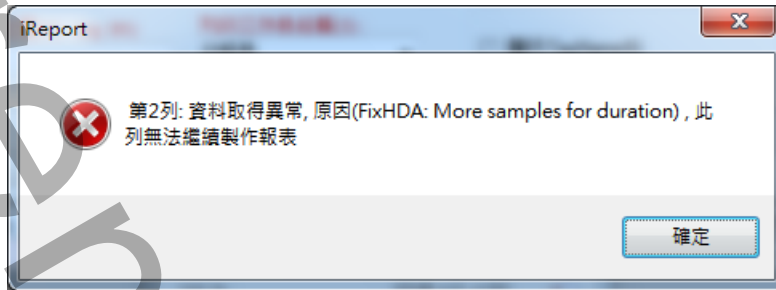
pa	0x0046	旁遮普語
pa-IN	0x0446	旁遮普語 - 印度
ro	0x0018	羅馬尼亞文
ro-RO	0x0418	羅馬尼亞文 - 羅馬尼亞
ru	0x0019	俄文
ru-RU	0x0419	俄文 - 俄羅斯
sa	0x004F	梵文
sa-IN	0x044F	梵文 - 印度
sr-SP-Cyrl	0x0C1A	塞爾維亞文 (斯拉夫) - 塞爾維亞
sr-SP-Latn	0x081A	塞爾維亞文 (拉丁) - 塞爾維亞
sk	0x001B	斯洛伐克文
sk-SK	0x041B	斯洛伐克文 - 斯洛伐克
sl	0x0024	斯洛維尼亞文
sl-SI	0x0424	斯洛維尼亞文 - 斯洛維尼亞
es	0x000A	西班牙文
es-AR	0x2C0A	西班牙文 - 阿根廷
es-BO	0x400A	西班牙文 - 玻利維亞
es-CL	0x340A	西班牙文 - 智利
es-CO	0x240A	西班牙文 - 哥倫比亞
es-CR	0x140A	西班牙文 - 哥斯大黎加
es-DO	0x1C0A	西班牙文 - 多明尼加
es-EC	0x300A	西班牙文 - 厄瓜多
es-SV	0x440A	西班牙文 - 薩爾瓦多
es-GT	0x100A	西班牙文 - 瓜地馬拉

es-HN	0x480A	西班牙文 - 宏都拉斯
es-MX	0x080A	西班牙文 - 墨西哥
es-NI	0x4C0A	西班牙文 - 尼加拉瓜
es-PA	0x180A	西班牙文 - 巴拿馬
es-PY	0x3C0A	西班牙文 - 巴拉圭
es-PE	0x280A	西班牙文 - 祕魯
es-PR	0x500A	西班牙文 - 波多黎各
es-ES	0x0C0A	西班牙文 - 西班牙
es-UY	0x380A	西班牙文 - 烏拉圭
es-VE	0x200A	西班牙文 - 委內瑞拉
sw	0x0041	史瓦西里文
sw-KE	0x0441	史瓦西里文 - 肯亞
sv	0x001D	瑞典文
sv-FI	0x081D	瑞典文 - 芬蘭
sv-SE	0x041D	瑞典文 - 瑞典
syr	0x005A	敘利亞文
syr-SY	0x045A	敘利亞文 - 敘利亞
ta	0x0049	坦米爾文
ta-IN	0x0449	坦米爾文 - 印度
tt	0x0044	鞞鞞文
tt-RU	0x0444	鞞鞞文 - 俄羅斯
te	0x004A	特拉古文
te-IN	0x044A	特拉古文 - 印度
th	0x001E	泰文

th-TH	0x041E	泰文 - 泰國
tr	0x001F	土耳其文
tr-TR	0x041F	土耳其文 - 土耳其
uk	0x0022	烏克蘭文
uk-UA	0x0422	烏克蘭文 - 烏克蘭
ur	0x0020	烏都文
ur-PK	0x0420	烏都文 - 巴基斯坦
uz	0x0043	烏茲別克文
uz-UZ-Cyrl	0x0843	烏茲別克文 (斯拉夫) - 烏茲別克
uz-UZ-Latn	0x0443	烏茲別克文 (拉丁) - 烏茲別克
vi	0x002A	越南文
vi-VN	0x042A	越南文 - 越南

10.QA :

Q: 當我要列印報表時，會發生[More samples for duration]?



A : 大部分發生在[報表型型式]為自訂，筆數-範圍，筆數-間隔模式，當[時間長度]除以[取樣間隔]若大於 5000 時，便會發生上述狀況。請縮短[時間長度]或加大[取樣間隔]。