

適用 iFix 6.0 以後

# HReportII

適用 iFix 6.0 以後版本

## 使用手冊

**群泰科技股份有限公司**

[www.Trendtek.com.tw](http://www.Trendtek.com.tw)

台北辦公室

TEL: 02-26560087 FAX: 02-26560097

高雄辦公室

TEL: 07-5520011 FAX: 07-5529595

# HReportII 說明

## 目錄

第一章 簡述 .....	3
第二章 軟體需求及使用聲明： .....	3
第三章 安裝 .....	4
第四章 設定 .....	5
第一節 先用 Excel 製作底稿範本 .....	5
第二節 定義對應表 .....	6
第一項 定義「設定底稿範本檔案名稱」 .....	6
第二項 定義「設定欄位/Tag」 > Tag 對照表 .....	8
第三項 建立 Historian server 清單 .....	10
第四項 修改定義 .....	11
第五章 執行 .....	12
第一節 視窗模式(手動操作列印) .....	12
第二節 視窗模式(手動操作列印) .....	14
第三節 執行參數 .....	15
第四節 iFIX 內執行 HReportII .....	19
第一項 如何使用排程定期自動列印 .....	19
第二項 如何讓操作者手動選擇日期列印 .....	19
第六章 QA .....	20
第七章 多國語言： .....	28

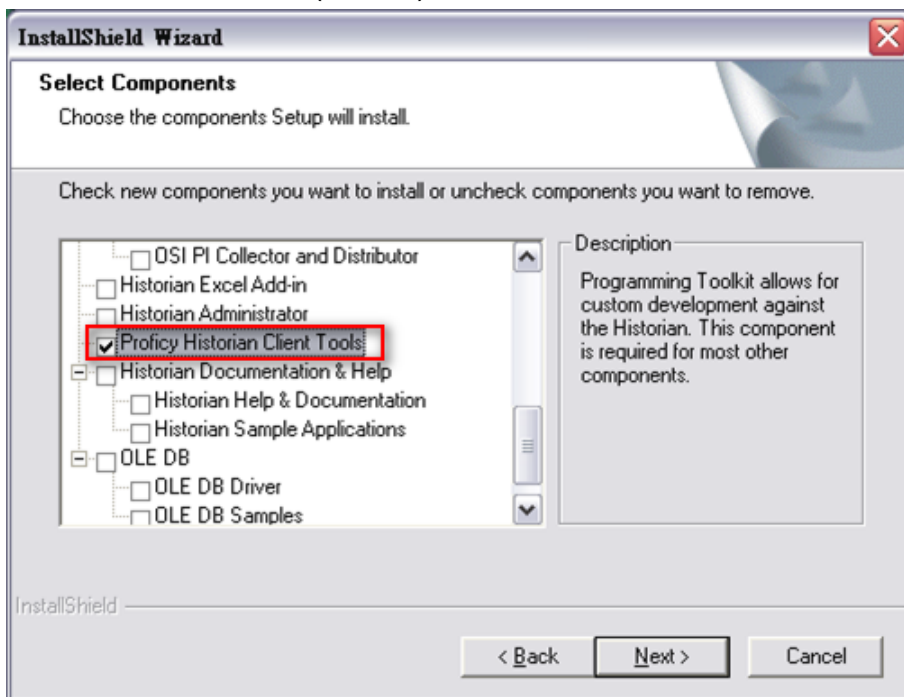
## 第一章 簡述

Historian 報表主要目的是將儲存在 Historian server 的歷史資料 - 填入經由事先客製化的 Excel 報表格式，然後列印出來。此程式正常執行需要 License (Trendtek.lic 檔案須與此程式在同一目錄)。

這個版本 HReportII 和 HReport 功能完全相同，差別在 HReportII 可以同時讀取兩個以上的 Historian Server 資料，而 HReport 只能讀取一個 Historian Server

## 第二章 軟體需求及使用聲明：

1. 支援 iFIX 6.0(含)以後版本
2. iHistorian Client Tools (iH 光碟)



3. 作業系統支援 Microsoft Windows 7 以後的版本。
4. Microsoft .net Framework 4.0 以上。
5. 本軟體模組之智慧財產權屬本公司所擁有，軟體與內容皆受著作權法、國際著作權條約以及其它智慧財產權有關法律及條約保護。
6. 非經本公司書面同意，乙方不得以任何形式或方法，將本軟體模組或其任何元件（包含內嵌軟體與內容）進行出租、轉讓、複製、修改、解除單機授權使用限制或超出授權數量共用本軟體；亦不得對本軟體或其任何元件進行分解、反編譯、反組譯或實施任何反向工程。
7. 使用本軟體模組之功能如因客戶系統需求而修改、調整、安裝測試、故障排除或教學，則本公司將需視需求內容予以報價。
8. 有關軟體應用模組由本公司授權使用之，其授權使用內容以提供授權檔案為依據。

### 第三章 安裝

只要將磁片內所有程式 kvHReportCfgII.exe、kvHReportPrII.exe、kvNetClass.dll、Newtonsoft.Json.dll、Proficy.iFixToolkit.Adapter2.dll、Trendtek.Library.dll、hasp\_net\_windows.dll、sntl\_adminapi\_net\_windows.dll、sntl\_adminapi\_windows.dll、sntl\_adminapi\_windows\_x64.dll 等複製到同一個目錄下即可。另外此程式需要 Tendtek.lic 授權檔才能正常執行，而且授權檔必須與 kvHReportPrII.exe 在同一目錄下。

## 第四章 設定

### 第一節 先用 Excel 製作底稿範本

請先使用 EXCEL 來設計底稿範本，下面是一個使用者預先客製化的 EXCEL 底稿範本範例 Report.xls。

The screenshot shows a Microsoft Excel spreadsheet titled "Report.xls". The spreadsheet has a menu bar (檔案(F), 編輯(E), 檢視(V), 插入(I), 格式(O), 工具(T), 資料(D), 視窗(W), 說明(H)), a toolbar, and a grid. The grid contains the following data:

	B	C	D	E	F
1			FixReport 報表底稿		
2	日期				
3	時間	溫度	壓力	溼度	電解質 流量
4	1				
5	2				
6					
7					
8					
9					
10					
11					
12					
13					
14					
15					
16					
17					
18					
19					
20					

Annotations in the image:

- Red callout box: 稍後程式要填入的日期位置 B2 (points to cell B2)
- Blue callout box: 藍色部份為使用者預先客製化的資料 (points to the blue header row)
- Red callout box: 稍後程式要填入的某 tag 資料開始位置 B4，向下方向 (points to cell B4)
- Red callout box: 稍後程式要填入的某 tag 資料開始位置 C4，向下方向 (points to cell C4)
- Red callout box: 程式要填入的報表資料列印工作表名稱 (points to the sheet name "日報表" at the bottom)

(小提示：存檔時以標準方式存檔，之後 HReportII 列印時會比較快，如果存檔時以特別方式存檔如分頁模式，HReportII 列印時會比較慢)

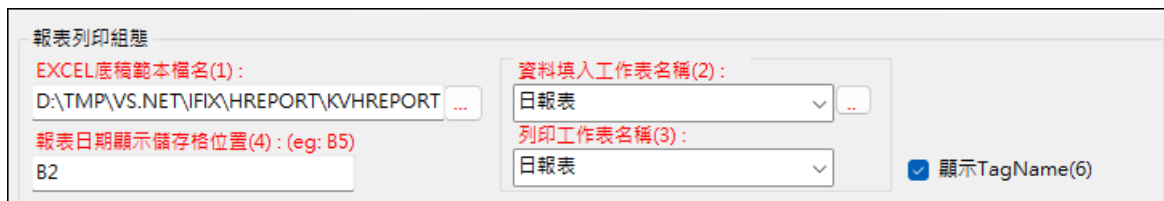
## 第二節 定義對應表

此步驟目的是 定義一份對應表要讓 HReportII 知道要列印哪些 Tag、列印方式....等資訊。  
請在你安裝的目錄下啟動 kvHReportCfgll.exe 設定程式，之後出現如下視窗。




### 第一項 定義「設定底稿範本檔案名稱」

定義「設定底稿範本檔案名稱」，如下圖：(紅色區域表示一定要輸入)



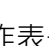
#### ◆ Excel 底稿範本檔名：

指定欲套用列印資料的 EXCEL 樣板檔名，可用瀏覽按鈕 (  ) 來選取該檔案，或手動填入 ( 註：EXCEL 樣板檔案要先建立如第四章第一節，並存成\*.xls 檔 )。

#### ◆ 報表日期顯示儲存格位置：

指定要列印的日期顯示儲存格。

#### ◆ Excel 資料填入工作表名稱：

指定 [將報表資料] 填入到 EXCEL 樣板檔案的哪一個工作表(sheet) 名稱，可用瀏覽按鈕 (  ) 來選取，或手動填入。如果[資料填入]的工作表與[列印工作表名稱]的工作表是同一個，則將[資料填入] 與[列印工作表名稱]設成一樣。

資料填入工作表名稱欄位 - 主要是讓使用者可先將資料填入至其他工作表，然後經過 Excel 內部一些處理(如畫圓餅圖、計算等)，才再轉入另一實際[列印工作表]

- ◆ Excel 列印工作表名稱：  
指定實際要列印出的工作表(sheet) 名稱。
  
- ◆ 顯示 TagName 名稱：  
勾選此項，表示在每個 Tag 資料上方填入 TagName 名稱。  
若排列方式為向下，TagName 名稱則放在上方。  
若排列方式為向上，TagName 名稱則放在下方。  
若排列方式為向右，TagName 名稱則放在左方。  
若排列方式為向左，TagName 名稱則放在右方。

## 第二項 定義「設定欄位/Tag」 > Tag 對照表

請按下[新增 Tag]鈕，之後出現如下視窗。

(小提示：你可以將 更新的 Tag 快取檔案，複製到別台電腦，哪麼別台電腦就不用再更新了。  
cache 檔名格式為 cache\_kvHReportCfgrII\_servername.xml)

### ◆ Historian server :

挑選 Historian server 名稱。如果是第一次，或是沒有您要的 server 名稱，請按下旁邊的瀏覽按鈕 ( ... ) 來建立 server 名稱。

- 1) server name : 輸入要讀取 Historian server 的名稱
- 2) User Name : 輸入連線帳號

- 3) Password：輸入連線密碼
- 4) 新增：新增一個 Historian server
- 5) 更新：Historian server 的連線屬性
- 6) 移除：刪除 Historian server 連線資料
- 7) 測試：測試連線
- 8) 設定完成後，會將 server 連線相關資料儲存 kvHReportII\_Server.act 檔案中，當透過 kvHReportPrII 產出報表，會參考這份文件進行連線。

◆ TagName：

下拉式清單就可以選取出要顯示的 Tag，如下圖：

或是按下[改用手動輸入]鈕，以手動方式輸入 TagName，標準語法格式

SERVER@TAGNAME。

◆ 顯示每筆資料時間：

是否要在每筆資料的右方填入每筆資料時間。一般情況，最多應只有一個 Tag 要勾選此選項，如果多個 Tag 勾選此選項，應注意是否重疊而覆蓋 Tag 的資料。

若排列方式為向下、向上，時間則放每筆資料的在左方。

若排列方式為向右、向左，時間則放每筆資料的在上方。

◆ 資料填入樣板儲存格位置：

指定上述選取 tagname 的報表資料，開始填入 EXCEL 底稿範本儲存格位置。(與第四章第一節有關，注意不可以重複)

◆ 儲存格排列方式：

指定上述選取 tagname 的報表資料，填入 EXCEL 底稿範本時的排列方向。

◆ 取樣方式：

指定上述選取 tagname，如何由 Fix 傳統歷史曲線資料庫中取樣。取樣方式有 Average、Sample、High、Low、Raw、TimeOfHigh、TimeOfLow。

◆ 報表型式：

指定上述選取 tagname 的報表型式，報表型式有 8Hour、Day、Week(週報)、Tendays(旬報)、Month、Quarter(季報)、Year、Range-Interval(範圍-間隔)、Range-Number(範圍-間隔)。

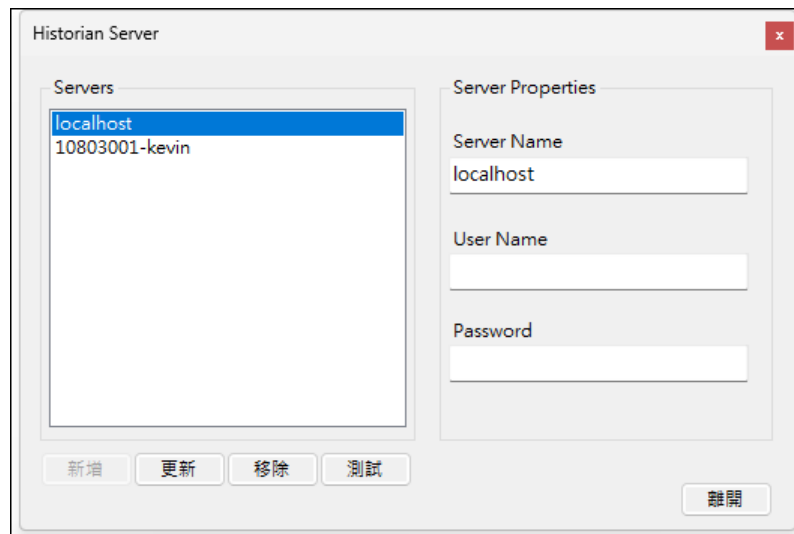
參數設定完成後請下新增鈕來新增對應資料。

### 第三項 建立 Historian server 清單

點選選單「Historian Server」



接著出現「Historian server」畫面



- 1) server name：輸入要讀取 Historian server 的名稱
- 2) User Name：輸入連線帳號
- 3) Password：輸入連線密碼
- 4) 新增：新增一個 Historian server
- 5) 更新：Historian server 的連線屬性
- 6) 移除：刪除 Historian server 連線資料
- 7) 測試：測試連線
- 8) 設定完成後，會將 server 連線相關資料儲存 kvHReportII\_Server.act 檔案中，當透過 kvHReportPrtil 產出報表，會參考這份文件進行連線。

### 第四項 修改定義

新增完成後按下離開按鈕回至主視窗如下圖。若有錯誤可以按下修改、刪除鈕進行變更設定。如果一切無誤請按下選單欄 [檔案\存檔] 進行存檔。(注意副檔名必需是\*.csv 的檔案，如 DayCfg.csv !)

選單欄> 檔案\存檔

測試列印

報表列印組態

EXCEL底稿範本檔名(1): D:\TMP\VS.NET\IFIX\HREPORT\KVHREPORT ...

資料填入工作表名稱(2): 日報表

報表日期顯示儲存格位置(4): (eg: B5) B2

列印工作表名稱(3): 日報表

顯示TagName(6)

設定欄位/Tag

total 4

資料顯示篩選 4 records Tag LIKE 套用

Tag	儲存格位置	取樣方式	報表樣式	取樣長度	取樣間隔	排列方式	顯示時間
LOCALHOST@SIM		Average	DAY	0:1:0:0	24	Down	<input checked="" type="checkbox"/>
LOCALHOST@SIM		Average	DAY	0:1:0:0	24	Down	<input type="checkbox"/>
LOCALHOST@SIM		Average	DAY	0:1:0:0	24	Down	<input type="checkbox"/>
LOCALHOST@SIM		Average	DAY	0:1:0:0	24	Down	<input type="checkbox"/>

按下修改、刪除鈕可以變更設定

D:\tmp\vs.net\ifix\HReport\kvHReportII 6.0 202303131515\kvHF File change 2023/03/13 15:57:16 (v 6.0)

## 第五章執行

分為 2 種執行方式：

### 第一節 視窗模式(手動操作列印)

請在你安裝的目錄下啟動 KvHReportPrtlI.exe 程式。

(紅色區域表示主要設定)

The screenshot shows the HReportII 報表列印 (version 6.0) dialog box. The interface is in Chinese and contains several sections for configuring the report printing process. Red callouts point to specific areas:

- 挑選日期**: Points to the '日期' (Date) section, where the '執行時日期的前' (Before execution date) option is selected with a value of 0 days.
- 挑選設定檔**: Points to the '報表樣板檔案名稱' (Report template file name) field, which is set to 'D:\tmp\vs.net\iFIX\HReport\kvHReportII 6.0 202303131515\kvHReportPrtlI\bin\Debug\New.csv'.
- 將報表結果另存新檔**: Points to the '報表存檔' (Save report) section, where the '報表存檔' (Save report) checkbox is checked, and the path is set to 'c:\tmp'.
- 記錄錯誤訊息，並查詢。**: Points to the '預覽' (Preview) section, where the '僅預覽不修' (Preview only) radio button is selected.
- 使用者可臨時改變[採樣方式]、[取樣間隔]、[時間長度]**: Points to the '自訂' (Custom) section, where the '採樣方式' (Sampling method) dropdown is set to '採樣方式' and the '時間長度' (Time length) is set to 1 hour.
- 非視窗模式的指令碼**: Points to the command line text at the bottom of the dialog, which includes the path to the executable and various command-line arguments.

#### ◆ 列印的日期時間：

挑選列印的日期，大部分實際環境應該是選取 [執行時的前?天]方式。

執行時的前?天模式> 表示日期為當程式執行時日期的前幾天。適用在背景自動列印。

使用固定日期> 表示日期為固定日期。應該僅適用在測試或手動列印。

時間> 一般大都以 0 時 0 分為基準，如果以其他時分為基準(如以 8 時為交換班)，請調整此處。

#### ◆ 採用預設時間範圍查詢：

Historian 標準 calculated 計算，以日報表每一小時為範例

查詢時間範圍: 4/15 23:00:00 ~ 4/17 00:00:00  
實際產出的範圍結果: 4/16 00:00:00 ~ 4/16 23:00:00  
>= 8:00:00 and < 9:00:00 算出的資料是屬於 9:00:00

預設模式是採用  
查詢時間範圍: 4/16 00:00:00 ~ 4/17 01:00:00  
實際產出的範圍結果: 4/16 01:00:00 ~ 4/17 00:00:00  
>= 8:00:00 and < 9:00:00 算出的資料是屬於 8:00:00

如果要採用 Historian 標準 calculated 計算，請勾選。

- ◆ 底稿範本檔案名稱：  
挑選對照表檔案。
- ◆ 指定印表機：  
可以指定特定印表機列印。
- ◆ 報表存檔：  
將報表存檔以備日後查詢。  
目錄> 表示存檔目錄。省略表示存檔至與此程式相同目錄。  
檔名> 表示存檔檔名。省略表示檔名為=底稿檔名+列印日期(yyyyMMddHHmm)+序號.xls。
- ◆ 僅存檔(不列印,不預覽)：  
此功能只做存檔動作，不列印、不預覽。
- ◆ 格式：  
挑選存檔的格式。
- ◆ 事件及錯誤紀錄：  
程式進行中會將錯誤寫入\*.log 檔案內，存放於此程式相同路徑下，以便查詢。
- ◆ 僅預覽不列印：  
可以僅預覽不列印，或是預覽後還可以修改資料。
- ◆ 自訂：  
可讓使用者臨時改變[採樣方式]、[取樣間隔]、[時間長度]，忽略報表組態檔的設定值。注意：此方式將套用所有 tag。

## 第二節 視窗模式(手動操作列印)

在你安裝的目錄資料夾內有一個執行檔「kvHReportPrtII.exe」，請在 DOS 視窗下操作，如下圖：如果沒有任何結果產生，請加上/L 參數來記錄錯誤訊息，並查詢。



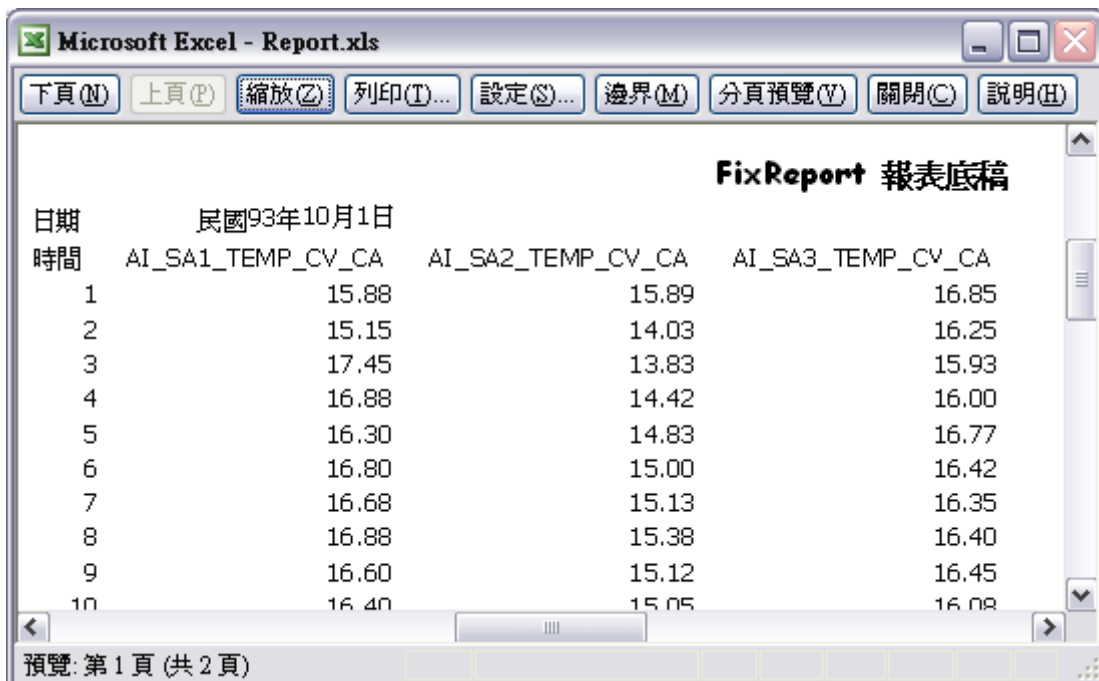
```
Microsoft Windows [版本 10.0.22621.1344]
(c) Microsoft Corporation. 著作權所有，並保留一切權利。

C:\Users\kevinlee>c:\dynamics\app\kvHReportPrtII /F:c:\dynamics\app\ih_cfg.csv /T:B1 /P /Log
```

範例：

`c:\dynamics\app\kvHReportPrtII /F:c:\dynamics\app\ih_cfg.csv /T:B1 /P /Log`

執行之後，如果正確，待幾秒後就會跳出 Excel 的預覽畫面。如果一直未出現，請在 kvHReportPrtII.exe 相同目錄下查看 kv\*.log 檔案(如 kvHReportPrtII20050127.log)內容，裡面會說明原因。



日期	民國93年10月1日		
時間	AI_SA1_TEMP_CV_CA	AI_SA2_TEMP_CV_CA	AI_SA3_TEMP_CV_CA
1	15.88	15.89	16.85
2	15.15	14.03	16.25
3	17.45	13.83	15.93
4	16.88	14.42	16.00
5	16.30	14.83	16.77
6	16.80	15.00	16.42
7	16.68	15.13	16.35
8	16.88	15.38	16.40
9	16.60	15.12	16.45
10	16.40	15.05	16.08

### 第三節 執行參數

有關參數的使用請參考下列。

執行列印說明：

使用方法: kvHReportPrll.exe /F:x /T:x /P /L /D /S:c:\Report

參數說明

/LOG [optional]. 代表啟動 Logging 功能。當此功能啟動後，程式進行中會將錯誤寫入\*.log 檔案內，存放於此程式相同路徑下，以便查詢。

/LGU:x [optional] x 多國語言代碼。如果省略 x 表示=1033(英文)。

/LGU:0 · 不轉換

/LGU:1028 · > 轉成繁體中文

/LGU:2025 · > 轉成簡體中文

/LGU:1033 · > 轉成英文

有關代碼編號請參考第七章附錄。

/F:x x 代表底稿範本設定檔的完整路徑(檔案需為 CSV 格式)。

例：/F:C:\tmp\cfg.csv

/T:x [optional]. x 代表列印何時報表，格式為 MM/DD/YYYY hh:mm:ss。全部省略表示今日，另一種方式為 Bn 代表離今日 n 天前

例：/T:10/07/2002 10:30:00

例：/T:B2 前天，大部分實際環境應該使用此方式。

/TM:x [optional]. x 表示[採樣方式]，有[Average、Sample、High、Low、Raw、Count、Sum]，不支援 T-SQL。此方式可讓使用者臨時改變[採樣方式]，忽略報表組態檔的設定值。注意：此方式將套用所有 tag。

/TI:x [optional]. x 表示[取樣間隔]，格式為 nu。

其 n 代表數值，範圍 1-9999。

其 u 代表時間單位，有 s、m、h、d。s=秒，m=分鐘，h=小時，d=天數。

此方式可讓使用者臨時改變[取樣間隔]，忽略報表組態檔的設定值。注意：此方式將套用所有 tag，而且必須與 TD 參數同時存在。

/TD:x [optional]. x 表示[時間長度]，格式為:MM:dd:HH:mm:ss。此方式可讓使用者臨時改變[時間長度]，忽略報表組態檔的設定值。注意：此方式將套用所有 tag，而且必須與 TI 參數同時存在。

/LI [optional]. 查詢結果時間要往後延遲一個 interval(取樣間隔)。

/P:M [optional]. M 表示預覽後還可以修改資料，省略表示僅作預覽。

/S:x [optional]. x 表示要將此報表存檔，

省略檔名，表示存檔至與此程式相同目錄，檔名為=底稿檔名+列印日期  
(yyyyMMddHHmm)+序號.xls

例：/S:c:\Log\，表示存檔至 c:\Log 目錄，檔名為當日日期.xls

例：/S:c:\Log，表示存檔至 c:\目錄，檔名為 Log.xls

例：/S:Abc.xls，表示存檔至與此程式相同目錄，檔名為 Abc.xls

例：/S:c:\Log\Abc.xls，表示存檔至 c:\Log 目錄，檔名為 Abc.xls

如果檔名要參雜日期，請在日期的前後以@包圍起來。注意大小之分。

y-年(西元)，M-月，d-日，H-時，m-分，s-秒。

範例：日期為 2016/05/08 17:30:15

Day-@MMdd@0000 = Day-05080000

FL@MMddHHmm@ = FL05081730

@MMddHHmm@ = 05081730

3 個 MMM 連續，表示使用文字日期，

如果系統日期設定為為中文，則 MMM 會顯示<五月>

如果系統日期設定為為英文，則 MMM 會顯示<MAY>

Report-@yyyyMMddHHmm@ = Report-2016MAY081730

/STANDARD [optional]. 省略表示不採用 Historian 標準 calculated 計算方式

Historian 標準 calculated 計算，以日報表每一小時為範例

查詢時間範圍: 4/15 23:00:00 ~ 4/17 00:00:00

實際產出的範圍結果: 4/16 00:00:00 ~ 4/16 23:00:00

>= 8:00:00 and < 9:00:00 算出的資料是屬於 9:00:00

預設模式是採用

查詢時間範圍: 4/16 00:00:00 ~ 4/17 01:00:00

實際產出的範圍結果: 4/16 01:00:00 ~ 4/17 00:00:00

>= 8:00:00 and < 9:00:00 算出的資料是屬於 8:00:00

如果要採用 Historian 標準 calculated 計算，請加入/STANDARD

/D:x [optional]. x 表示想要抑制物件，使 User 不能操做某些功能。省略表示不做抑制物件功能。組合的參數如下

- 1> 抑制 時間
- 2> 抑制 報表存檔
- 4> 抑制 報表組態檔案名稱 挑選
- 8> 抑制 選項指定
- 16> 抑制 預覽
- 32> 抑制 事件及錯誤紀錄
- 64> 抑制 Null

若要同時抑制 [報表存檔]、[報表組態檔案名稱]，則輸入/D:6  
/OF: x [optional]. 表示存檔的格式。x 目前支援如下：(省略表示 XLS)

XLS> 表示 Microsoft Excel

XML> 表示 XML 資料

MHT> 表示單一檔案網頁

HTM> 表示網頁

TXT> 表示 Unicode 文字

CSV> 表示 CSV 逗號分隔

DB2> 表示 DBF 2

DB3> 表示 DBF 3

DB4> 表示 DBF 4

PDF> 表示 PDF

XPS> 表示 XPS

上述的檔案格式，必須是你的 EXCEL 版本有支援才可以。例如 PDF，Excel2007 以前的版本須安裝 SaveAsPDFandXPS.exe。

/OS [optional]. 表示僅存檔(不列印,不預覽)。

/W [optional]. 表示要使用視窗模式來手動設定日期及列印手動。

/W:C [optional]. 表示要使用視窗模式，當報表製作完成後不關閉視窗。

/G [optional]. 表示無視窗模式下，要顯示進度畫面。

/M [optional]. 表示要使支援 Multi thread 方式，同時可以執行 2 個以上此程式。若與 /W 參數一起搭配，則 /M 功能喪失。

/Z:x [optional]. x 表示印表機名稱，省略表示使用預設印表機。

/N:x [optional]. x 表示如果歷史曲線無資料時用別的字串替代????。  
省略表示使用????

/RC:x x 表示填入 抬頭字串 的儲存格位置。

/RT:x [optional]. x 表示要填入的 抬頭字串。

/RTA:x [optional]. x 表示 抬頭字串 組合方式。省略表示抬頭字串不做特殊組合功能，直接套用/RT 指定的抬頭字串。組合的參數如下，範例

/RC:D1 /RT:Station 1 /RTA:0s1

S> 表示空白字元

0> 表示/RT 所給予的抬頭字串

1> 表示報表底稿，/RC 儲存格內原字串

2> 表示報表底稿檔名

/RB:x [optional]。x 表示 Excel 底稿範本檔名，方便指令動態改變設定檔。

/RD:x [optional]。x 表示 報表日期顯示儲存格位置，方便指令動態改變設定檔。

/RR:x [optional]。x 表示 Excel 資料填入工作表名稱，方便指令動態改變設定檔。

/RP:x [optional]。x 表示 Excel 列印工作表名稱，方便指令動態改變設定檔。

/RI:x [optional]。x 代表遠端 IHGateway 的 IP。省略，表示不透過 IHGateway 代理來間接讀取 Historian 資料，而是自己直接讀取 Historian 資料。

IHGateway 是扮演資料查詢的代理者，模組都指向這台 IHGateway，並向這台 IHGateway 讀取資料，然後再由 IHGateway 向 Historian server 讀取資料，最後 IHGateway 將資料回報給 Client 模組，因此對 Historian server 實際上只有一台 Client 電腦來讀取資料。

注意：如果有使用/RI:參數時(要透過 iHGateway 讀取資料)，iH Server 指定的名稱必須要和 iHGateway 的 source name 一致。

如果採用 IHGateway 方式，那麼設定程式 kvHReportCfgII 執行時，也需要帶入 /RI、/RP 的參數

/RP:x [optional]。x 代表遠端 IHGateway 的 port。省略表示，使用 14100 作為預設 port。

## 第四節 iFIX 內執行 HReportII

### 第一項 如何使用排程定期自動列印

分為 2 種方式：

方式 1：請在 iFix 的 Schedule 建立一個定時間的 Schedule，並在 VBA 內加入類似下列的

Script 來自動列印：

```
Rpt$ = "c:\dynamics\app\kvHReportPrtl\F:c:\dynamics\app\ih_cfg.csv /T:B1 /P /LOG"
Call Shell(Rpt $, vbNormalFocus)
```

方式 2：建立一個\*.bat 的批次檔，內容為如下：

```
c:\dynamics\app\kvHReportPrtl\F:c:\dynamics\app\ih_cfg.csv /T:B1 /P /LOG
```

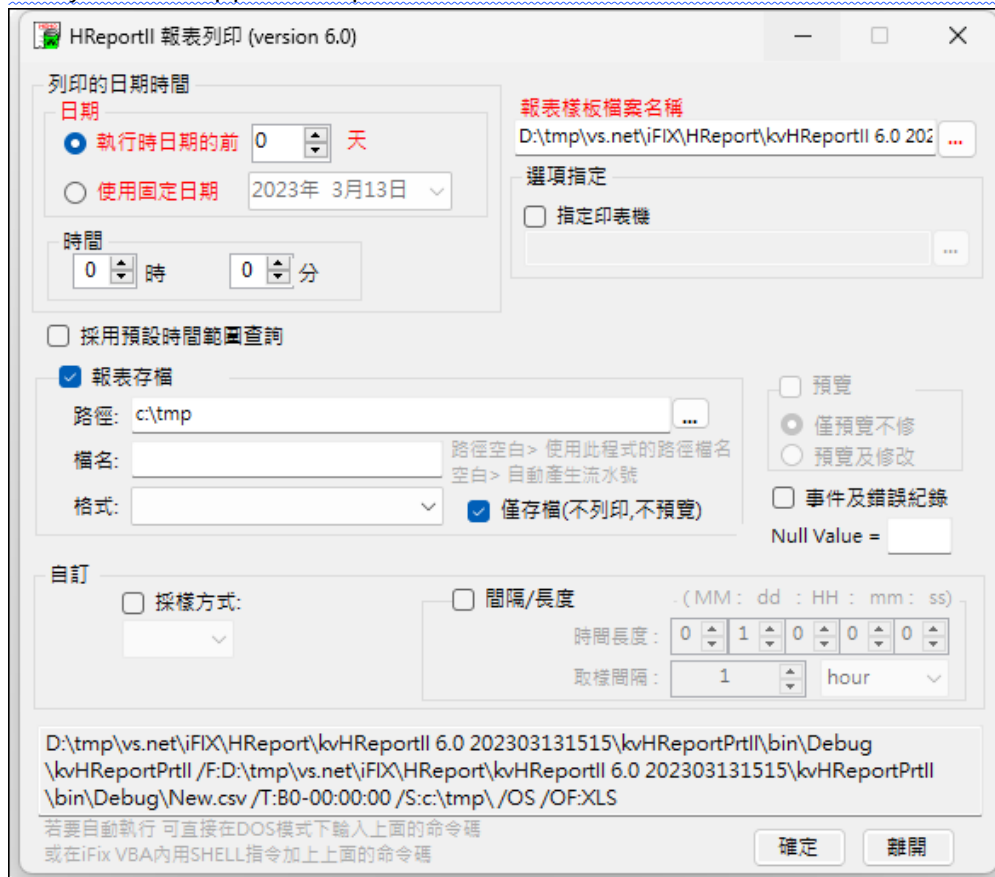
然後利用 windows 的 [排定的工作]> 開始」功能表\程式集\附屬應用程式\系統工具。建立一個排定工作呼叫剛才建立的批次檔。

### 第二項 如何讓操作者手動選擇日期列印

可以在 iFix 建立一個按鈕類似物件，並在 VBA 內直接呼叫此程式

C:\Dynamics\App\kvHReportPrtl.exe，或在加上一個 /W 參數即可，例如

C:\Dynamics\App\kvHReportPrtl.exe /W。之後出現下列就會出現線面視窗。



## 第六章 QA

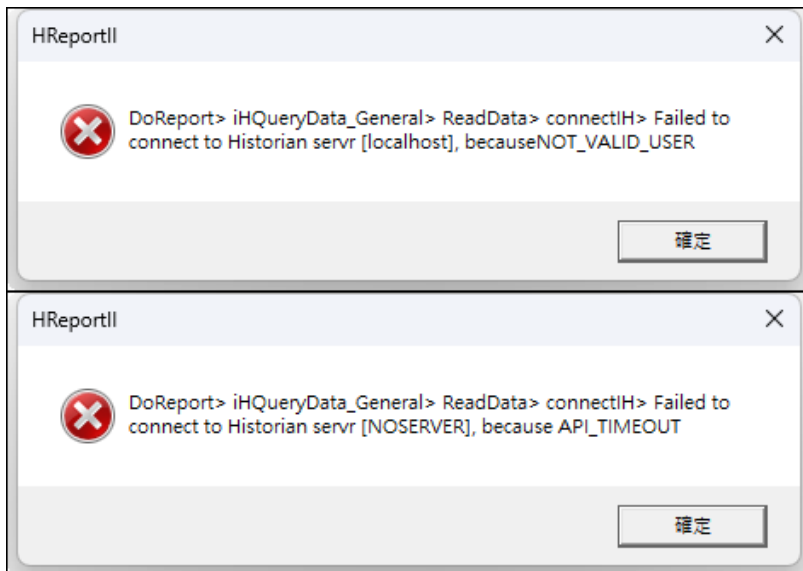
Q：啟動 HReportII 產出報表時，會出現「無法載入 DLL IHUAPI.dll」錯誤？



A：請參考下列幾種解決方式

請安裝 Historian Client Tools (iH 光碟)

Q：透過 HReportII 產出報表時，會出現「Connect to Historian server [xxxx ] Not\_VALID\_USER」、「Connect to Historian server [NOSERVER], API\_TIMEOUT」錯誤？

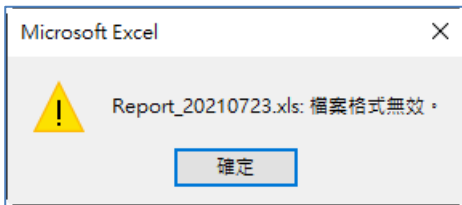


A：請參考下列幾種解決方式

1. 請依照「[建立 Historian server 清單](#)」建立 Historian Server 清單
2. 如果已經有建立無誤，可能 kvHReportII\_Server.act 檔案遺失了沒有複製到

Q：我在 WebSpace server 已經將「Host Options\Client Access\Drivers」功能勾選了，Client 端主機電腦 C:、D:都在 Webspac Clinet 連線後呈現 Client C (F:)和 Client D(G:)，當我使用模組 HReportII 報表產生器將檔案\*.xls 存到 G:\目錄下存檔後，我在 Client 電腦開啟那個\*.xls 會發生「xxx.xls 檔案格式無效」，進一步發現只有儲存成 xls、xlsx 才會有問題，csv 等其它格式都不會發生？

但是在 WebSpace server 本身執行，是都沒有問題的



A：請參考下列幾種解決方式

1. HReprotII 先存檔到 Webspaceserver 電腦自己的硬碟上，然後在透過類似 copy 的指令將\*.xls 檔案複製到 G:磁碟(Webspaceserver 自己對應的磁碟)
2. workspace 開啟後，在類似 CFixPicture\_Initialize 等事件，利用 net use 指令先建立網路磁碟對應 Client 端分享的硬碟。例如：

```
Dim cmdz AS string
cmdz = "net use z: \\server\tmp /user:id password"
RetVal = Shell(cmdz)
```

然後 HReprotII 存檔時，就可以存到剛才建立的網路磁碟 Z:\。

3. 先登入 Administrator 帳號，把 UAC 降到最低，編輯群組原則中把「所有系統管理員均以管理員核准模式執行」停用

- HReportII 模組相容性有勾選”以系統管理員身分執行”

登入 User1(一般用戶)

IFIX 桌面捷徑相容性有勾選”以系統管理員身分執行”	直接執行 IFIX 桌面捷徑	可以把報表產在遠端資料夾
IFIX 桌面捷徑相容性沒有勾選”以系統管理員身分執行”	直接執行 IFIX 桌面捷徑	可以把報表產在遠端資料夾
IFIX 桌面捷徑相容性有勾選”以系統管理員身分執行”	右鍵以系統管理員身分執行	可以把報表產在遠端資料夾
IFIX 桌面捷徑相容性沒有勾選”以系統管理員身分執行”	右鍵以系統管理員身分執行	可以把報表產在遠端資料夾

- HRportII 模組相容性沒有勾選”以系統管理員身分執行”

登入 User1(一般用戶)

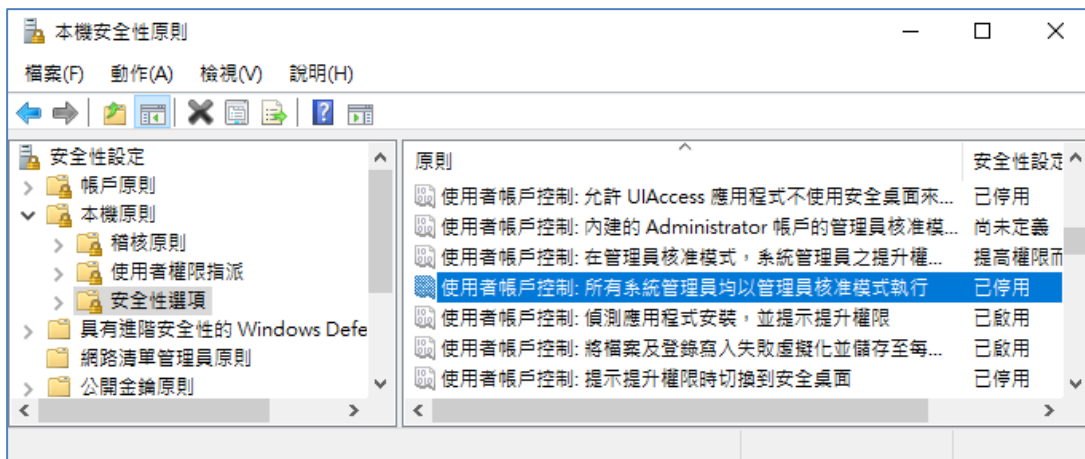
IFIX 桌面捷徑相容性有勾選”以系統管理員身分執行”	直接執行 IFIX 桌面捷徑	可以把報表產在遠端資料夾
IFIX 桌面捷徑相容性沒有勾選”以系統管理員身分執行”	直接執行 IFIX 桌面捷徑	可以把報表產在遠端資料夾
IFIX 桌面捷徑相容性有勾選”以系統管理員身分執行”	右鍵以系統管理員身分執行	可以把報表產在遠端資料夾
IFIX 桌面捷徑相容性沒有勾選”以系統管理員身分執行”	右鍵以系統管理員身分執行	可以把報表產在遠端資料夾

**Q：**我在 WebSpace server 已經將「Host Options\Client Access\Drivers」功能勾選了，Client 端主機電腦 C:、D:都在 Webspaces Client 連線後呈現 Client C (F:)和 Client D(G:)，當我使用模組 HReport 報表產生器將檔案\*.xls 存到 G:\目錄下，存檔時會發生「The save path G:\ does not exist」？

**A：**請參考下列幾種解決方式

1. 關閉 UAC。
2. Webspaces Client 使用非 administrators 群組成員的一般帳號等人。
3. 關閉「所有系統管理員均以管理員核准模式執行」，步驟> 控制台\系統管理工具\本機安全原則\安全性設定\本機原則\安全性選項\所有系統管理員均以管理員核准模式執行，選擇「已停用」。

然後重新啟動電腦。



參考 GE 文件：Client drives in Proficy WebSpace sessions do not appear

**Q：**我的報表需要產出超過 256 個欄位以上，結果會發生「儲存格位置的 Column 名稱不可以超過 IV」的訊息？



**A：**如果要超過 IV 儲存格(256)，必須遵守下列條件：

1. 電腦必須安裝 Excel 2007(含)以上的版本
2. 報表的底稿檔案格式必須是新的 xlsx(Excel 2007 格式)，不可是舊的 xls(Excel 2003 格式)
3. 報表如果產生後要存檔，檔案格式必須為新的 xlsx(Excel 2007 格式)

**Q：**我想用 HReportII 製作月報表，但我希望將一年份的月報表都存成一個檔案，請問該如何完成？

**A：**你可以透過 /RB、/RR 的參數，動態改變設定檔的底稿範本檔名。以下是在 iFix 下用 VBA 寫的一個範例

```
Private Sub btnKwhHistory_Click()
'-----
' 手動產出抄表紀錄
'-----
'
On Error GoTo erHandle
Dim dtSel As Date
Dim Report_Date As String
Dim Report_Name As String
Dim path As String
Dim iFixApp_path As String
Dim wsh As Object
Dim waitOnReturn As Boolean: waitOnReturn = True
Dim windowStyle As Integer: windowStyle = 1
Dim errorCode As Integer
Dim sMonth As String
Dim sBaseReportName As String
Dim objFSO As Object

Const Report_Path = "c:\chimei report\"

Call EnableObjects(False) '抑制 buttons
With frmDateTime
    .DTPicker1.CustomFormat = "yyyy 年 MM 月"
    .DTPicker1.Value = Now '日期
    .Show '顯示 frmChartStartDate
    If .result = 0 Then GoTo lFinish '取消
    dtSel = .dtSel '取得日期
End With
Unload frmDateTime '釋放 form

Report_Date = Format(dtSel, "yyyy/MM/01 00:00:00") '取出當月 1 號
sMonth = "M" & Format(dtSel, "M") '作為塞入底稿的動態工作表名稱，給參數/RR 使用
Report_Name = Report_Path & "抄表紀錄_" & Format(Now, "yyyy")
iFixApp_path = System.FixPath(9) 'iFix App path

Set objFSO = CreateObject("Scripting.FileSystemObject")
If objFSO.FileExists(Report_Name & ".xls") = False Then
'因為抄表紀錄檔案是一年份的，一月產生完成後，二月必須以一月的報表當成底稿
'如此報表才能保有一年份的資料
'給參數/RB 使用
    sBaseReportName = iFixApp_path & "\base 電錶抄錶.xls" '同一年分的檔案不存在，則採
用預設底稿範本
Else
    sBaseReportName = Report_Name & ".xls" '使用同一年分的檔案做為底稿範本
```

```

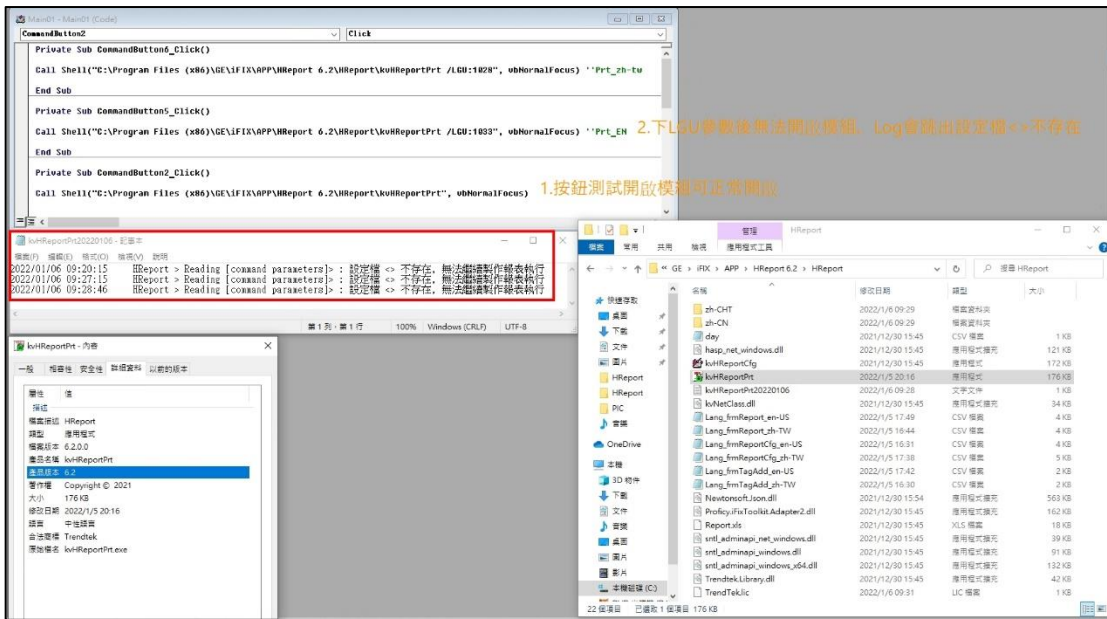
End If
path = iFixApp_path & "\kvHReportPrtII /F:" & iFixApp_path & "\抄表.csv /T:" &
Report_Date & " /S:" & Report_Name & " /OF:XLS /L /OS /RB:" & sBaseReportName & " /RR:"
& sMonth
Set wsh = VBA.CreateObject("WScript.Shell")
errorCode = wsh.Run(path, windowStyle, waitOnReturn) '執行

MsgBox "抄表紀錄報表產出完成.", vbInformation, "抄表紀錄報表產生" '完成
lFinish:
Set wsh = Nothing
Set objFSO = Nothing
Call EnableObjects(True) '制能 buttons
Exit Sub

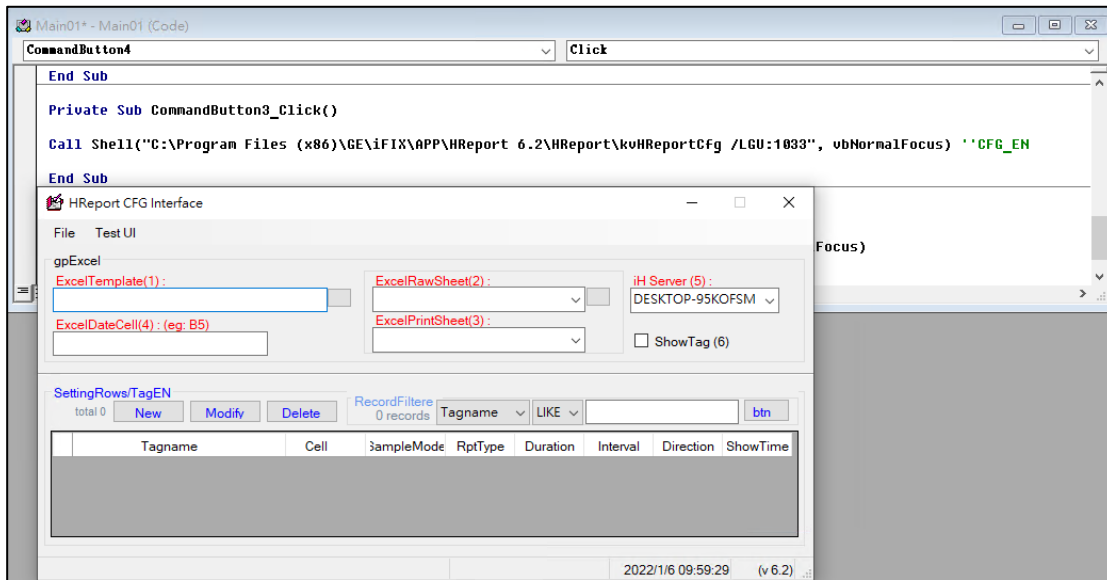
erHandle:
MsgBox "SAP_Report_Generate - " & Err.Description, vbExclamation, "SAP 報表產生"
Set wsh = Nothing
Set objFSO = Nothing
Call EnableObjects(True) '制能 buttons
End Sub

```

Q : 想單獨開啟多國語言版的 PRT，執行 kvHReportPrtII 時並給予/LGU 時模組無法開啟，kvHReportPrtII 的 Log 會顯示設定檔 <> 不存在的訊息，但在 CFG 下/LGU 的參數時可以正常開啟 CFG 的程式？

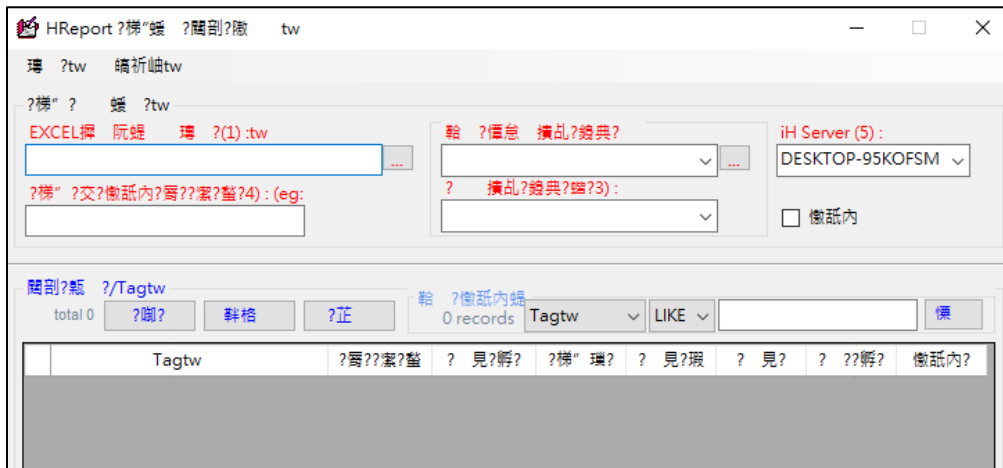


↓ CFG 只下/LGU 可以開啟模組



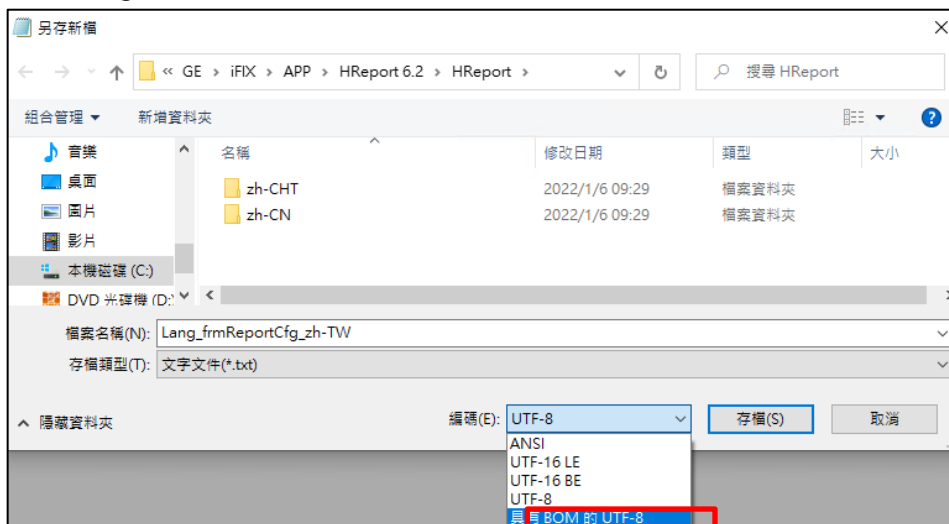
A：想要單獨開啟多國語言版的 PRT，執行參數要多下/W 才可以開啟

Q：搭配/LGU:1028(zh-TW)開啟 CFG 時，繁體中文會變亂碼，如果轉其他語言時可能也會遇到同樣的情況？



A：將該表單匯出的對應 Lang\_frm.csv 檔的編碼改成不是[UTF-8]的編碼，例如[具有 BOM 的 UTF-8]。

開啟 Lang\_frm.csv 檔後按 save as 即可更改編碼，更改完存檔覆蓋即可





**Q：我按了切換到英文版(en-US)模組的按鈕但模組開起來還是繁體中文版？**

**A：請參考下列：**

請檢查 LGU:後面的數字是否正確，如果國家代碼想要使用 en-US，LGU 後面要加 1033(0x409)，如果想要 zh-TW 要加 1028(0x404)以此類推，如果是其他語系請參照手冊的多國語言章節。

請檢查匯出的 Lang\_frm\*\*\*\*\*.csv 檔是否跟模組同個資料夾路徑下，不能將 csv 放到該路徑的子資料夾下，模組會偵測不到。

請檢查 Lang\_frm\*\*\*\*\*\_en-US.csv 的國家代碼(en-US)是否正確，大小寫皆可，根據手冊輸入正確代碼，不可以輸入成 enUS、en-U 或 eng-US 等錯誤拼法。

## 第七章 多國語言：

### 多國語言製作方式

請在每個表單下按下 **Ctrl+Alt+Shift+M**，便可以直接匯出語言檔案，然後進行編輯修改。詳細說明如下

#### 1 按下 **Ctrl+Alt+Shift+M** 匯出各表單畫面物件的 Text 內容：

此動作目的是將要轉換語言的表單中所有物件的 Text 內容匯成一份檔案，然後再修改檔案各物件的 Text 內容，成為不同國籍語言文字。

此程式會將每個 Form 匯成單獨一個檔案，每次每個表單匯出都是完全新的檔案，而檔案命名方式為 > **Lang\_FORMNAME\_文化特性名稱.csv**。

**FORMNAME**：你的程式名稱，或是 Form 名稱

**文化特性名稱**：國家代碼，請參考附錄

範例 > **Lang\_frmDBPurge\_zh-TW.csv**

匯出動作原則上只要做一次，匯出時會以你電腦目前的國家代碼為主，若要轉換成其他國家語言時，只要將檔名國家代碼修改一下，例如簡體改成 **Lang\_frmDBPurge\_zh-CN.csv**，英文為 **Lang\_frmDBPurge\_en-US.csv**。

#### 2 編輯修改檔案內容：

此匯出動作只會將符合[物件有 TEXT 屬性] 及 [TEXT 屬性不是空白]，而檔案內容格式為(共 3 列 column) 或 4 列 column)：

表單名稱，此表單中的物件名稱，此物件的 Text 內容(多國語言)，字型：如下

你只要修改第 4 欄位 [物件的 Text 內容] 即可，多餘或不用轉換的物件，你可以將其那一行刪除。或者你也可以自己新增一行，當然你要知道 Form 及 Control name。

	A	B	C	D	E
5	frmDBPurge	System.Windows.Forms.Button	btnApply	Apply	Arial Narrow;9.75;0
6	frmDBPurge	System.Windows.Forms.Button	btnClose	Close	Arial Narrow;9.75;0
7	frmDBPurge	System.Windows.Forms.Button	btnCancel	Cancel	Arial Narrow;9.75;0
8	frmDBPurge	System.Windows.Forms.Button	btnDataPurge	DataPurge	Arial Narrow;9.75;0

Lang\_frmDBPurge\_en-US

第4欄位轉換  
多國語言內容

第5欄位  
文字樣式

文化特性名稱	文化特性識別項	語言 - 國家/地區
"" (空字串)	0x007F	不變文化特性 (Invariant Culture)
af	0x0036	南非荷蘭文
af-ZA	0x0436	南非荷蘭文 - 南非
sq	0x001C	阿爾巴尼亞文
sq-AL	0x041C	阿爾巴尼亞文 - 阿爾巴尼亞
ar	0x0001	阿拉伯文
ar-DZ	0x1401	阿拉伯文 - 阿爾及利亞
ar-BH	0x3C01	阿拉伯文 - 巴林
ar-EG	0x0C01	阿拉伯文 - 埃及
ar-IQ	0x0801	阿拉伯文 - 伊拉克
ar-JO	0x2C01	阿拉伯文 - 約旦
ar-KW	0x3401	阿拉伯文 - 科威特
ar-LB	0x3001	阿拉伯文 - 黎巴嫩
ar-LY	0x1001	阿拉伯文 - 利比亞
ar-MA	0x1801	阿拉伯文 - 摩洛哥
ar-OM	0x2001	阿拉伯文 - 阿曼
ar-QA	0x4001	阿拉伯文 - 卡達
ar-SA	0x0401	阿拉伯文 - 沙烏地阿拉伯
ar-SY	0x2801	阿拉伯文 - 敘利亞
ar-TN	0x1C01	阿拉伯文 - 突尼西亞
ar-AE	0x3801	阿拉伯文 - 阿拉伯聯合大公國
ar-YE	0x2401	阿拉伯文 - 葉門
hy	0x002B	亞美尼亞文
hy-AM	0x042B	亞美尼亞文 - 亞美尼亞
az	0x002C	阿澤里文

az-AZ-Cyrl	0x082C	阿澤里文 (斯拉夫) - 亞塞拜然
az-AZ-Latn	0x042C	阿澤里文 (拉丁) - 亞塞拜然
eu	0x002D	巴斯克文
eu-ES	0x042D	巴斯克文 - 巴斯克
be	0x0023	白俄羅斯文
be-BY	0x0423	白俄羅斯文 - 白俄羅斯
bg	0x0002	保加利亞文
bg-BG	0x0402	保加利亞文 - 保加利亞
ca	0x0003	卡達隆尼亞文
ca-ES	0x0403	卡達隆尼亞文 - 西屬卡達隆尼亞
zh-HK	0x0C04	中文 - 香港特別行政區
zh-MO	0x1404	中文 - 澳門特別行政區
zh-CN	0x0804	中文 - 中國
zh-CHS	0x0004	中文 (簡體)
zh-SG	0x1004	中文 - 新加坡
zh-TW	0x0404	中文 - 台灣
zh-CHT	0x7C04	中文 (繁體)
hr	0x001A	克羅埃西亞文
hr-HR	0x041A	克羅埃西亞文 - 克羅埃西亞
cs	0x0005	捷克文
cs-CZ	0x0405	捷克文 - 捷克共和國
da	0x0006	丹麥文
da-DK	0x0406	丹麥文 - 丹麥
div	0x0065	迪維西文
div-MV	0x0465	迪維西文 - 馬爾地夫
nl	0x0013	荷蘭文

nl-BE	0x0813	荷蘭文 - 比利時
nl-NL	0x0413	荷蘭文 - 荷蘭
en	0x0009	英文
en-AU	0x0C09	英文 - 澳大利亞
en-BZ	0x2809	英文 - 貝里斯
en-CA	0x1009	英文 - 加拿大
en-CB	0x2409	英文 - 加勒比海
en-IE	0x1809	英文 - 愛爾蘭
en-JM	0x2009	英文 - 牙買加
en-NZ	0x1409	英文 - 紐西蘭
en-PH	0x3409	英文 - 菲律賓
en-ZA	0x1C09	英文 - 南非
en-TT	0x2C09	英文 - 千里達及托巴哥
en-GB	0x0809	英文 - 英國
en-US	0x0409	英文 - 美國
en-ZW	0x3009	英文 - 辛巴威
et	0x0025	愛沙尼亞文
et-EE	0x0425	愛沙尼亞文 - 愛沙尼亞
fo	0x0038	法羅文
fo-FO	0x0438	法羅文 - 法羅群島
fa	0x0029	波斯文
fa-IR	0x0429	波斯文 - 伊朗
fi	0x000B	芬蘭文
fi-FI	0x040B	芬蘭文 - 芬蘭
fr	0x000C	法文
fr-BE	0x080C	法文 - 比利時

fr-CA	0x0C0C	法文 - 加拿大
fr-FR	0x040C	法文 - 法國
fr-LU	0x140C	法文 - 盧森堡
fr-MC	0x180C	法文 - 摩納哥
fr-CH	0x100C	法文 - 瑞士
gl	0x0056	加里斯亞文
gl-ES	0x0456	加里斯亞文 - 西屬加里斯亞
ka	0x0037	喬治亞文
ka-GE	0x0437	喬治亞文 - 喬治亞
de	0x0007	德文
de-AT	0x0C07	德文 - 奧地利
de-DE	0x0407	德文 - 德國
de-LI	0x1407	德文 - 列支敦斯登
de-LU	0x1007	德文 - 盧森堡
de-CH	0x0807	德文 - 瑞士
el	0x0008	希臘文
el-GR	0x0408	希臘文 - 希臘
gu	0x0047	古吉拉特文
gu-IN	0x0447	古吉拉特文 - 印度
he	0x000D	希伯來文
he-IL	0x040D	希伯來文 - 以色列
hi	0x0039	印度文
hi-IN	0x0439	印度文 - 印度
hu	0x000E	匈牙利文
hu-HU	0x040E	匈牙利文 - 匈牙利
is	0x000F	冰島文

is-IS	0x040F	冰島文 - 冰島
id	0x0021	印尼文
id-ID	0x0421	印尼文 - 印尼
it	0x0010	義大利文
it-IT	0x0410	義大利文 - 義大利
it-CH	0x0810	義大利文 - 瑞士
ja	0x0011	日文
ja-JP	0x0411	日文 - 日本
kn	0x004B	坎那達文
kn-IN	0x044B	坎那達文 - 印度
kk	0x003F	哈薩克文
kk-KZ	0x043F	哈薩克文 - 哈薩克
kok	0x0057	貢根文
kok-IN	0x0457	貢根文 - 印度
ko	0x0012	韓文
ko-KR	0x0412	韓文 - 韓國
ky	0x0040	吉爾吉斯文
ky-KG	0x0440	吉爾吉斯文 - 吉爾吉斯
lv	0x0026	拉脫維亞文
lv-LV	0x0426	拉脫維亞文 - 拉脫維亞
lt	0x0027	立陶宛文
lt-LT	0x0427	立陶宛文 - 立陶宛
mk	0x002F	馬其頓文
mk-MK	0x042F	馬其頓文 - 馬其頓共和國
ms	0x003E	馬來文
ms-BN	0x083E	馬來文 - 汶萊

ms-MY	0x043E	馬來文 - 馬來西亞
mr	0x004E	馬拉提文
mr-IN	0x044E	馬拉提文 - 印度
mn	0x0050	蒙古文
mn-MN	0x0450	蒙古文 - 蒙古
否	0x0014	挪威文
nb-NO	0x0414	挪威文 (巴克摩) - 挪威
nn-NO	0x0814	挪威文 (耐諾斯克) - 挪威
pl	0x0015	波蘭文
pl-PL	0x0415	波蘭文 - 波蘭
pt	0x0016	葡萄牙文
pt-BR	0x0416	葡萄牙文 - 巴西
pt-PT	0x0816	葡萄牙文 - 葡萄牙
pa	0x0046	旁遮普語
pa-IN	0x0446	旁遮普語 - 印度
ro	0x0018	羅馬尼亞文
ro-RO	0x0418	羅馬尼亞文 - 羅馬尼亞
ru	0x0019	俄文
ru-RU	0x0419	俄文 - 俄羅斯
sa	0x004F	梵文
sa-IN	0x044F	梵文 - 印度
sr-SP-Cyrl	0x0C1A	塞爾維亞文 (斯拉夫) - 塞爾維亞
sr-SP-Latn	0x081A	塞爾維亞文 (拉丁) - 塞爾維亞
sk	0x001B	斯洛伐克文
sk-SK	0x041B	斯洛伐克文 - 斯洛伐克
sl	0x0024	斯洛維尼亞文

sl-SI	0x0424	斯洛維尼亞文 - 斯洛維尼亞
es	0x000A	西班牙文
es-AR	0x2C0A	西班牙文 - 阿根廷
es-BO	0x400A	西班牙文 - 玻利維亞
es-CL	0x340A	西班牙文 - 智利
es-CO	0x240A	西班牙文 - 哥倫比亞
es-CR	0x140A	西班牙文 - 哥斯大黎加
es-DO	0x1C0A	西班牙文 - 多明尼加
es-EC	0x300A	西班牙文 - 厄瓜多
es-SV	0x440A	西班牙文 - 薩爾瓦多
es-GT	0x100A	西班牙文 - 瓜地馬拉
es-HN	0x480A	西班牙文 - 宏都拉斯
es-MX	0x080A	西班牙文 - 墨西哥
es-NI	0x4C0A	西班牙文 - 尼加拉瓜
es-PA	0x180A	西班牙文 - 巴拿馬
es-PY	0x3C0A	西班牙文 - 巴拉圭
es-PE	0x280A	西班牙文 - 祕魯
es-PR	0x500A	西班牙文 - 波多黎各
es-ES	0x0C0A	西班牙文 - 西班牙
es-UY	0x380A	西班牙文 - 烏拉圭
es-VE	0x200A	西班牙文 - 委內瑞拉
sw	0x0041	史瓦西里文
sw-KE	0x0441	史瓦西里文 - 肯亞
sv	0x001D	瑞典文
sv-FI	0x081D	瑞典文 - 芬蘭
sv-SE	0x041D	瑞典文 - 瑞典

syr	0x005A	敘利亞文
syr-SY	0x045A	敘利亞文 - 敘利亞
ta	0x0049	坦米爾文
ta-IN	0x0449	坦米爾文 - 印度
tt	0x0044	鞑靼文
tt-RU	0x0444	鞑靼文 - 俄羅斯
te	0x004A	特拉古文
te-IN	0x044A	特拉古文 - 印度
th	0x001E	泰文
th-TH	0x041E	泰文 - 泰國
tr	0x001F	土耳其文
tr-TR	0x041F	土耳其文 - 土耳其
uk	0x0022	烏克蘭文
uk-UA	0x0422	烏克蘭文 - 烏克蘭
ur	0x0020	烏都文
ur-PK	0x0420	烏都文 - 巴基斯坦
uz	0x0043	烏茲別克文
uz-UZ-Cyrl	0x0843	烏茲別克文 (斯拉夫) - 烏茲別克
uz-UZ-Latn	0x0443	烏茲別克文 (拉丁) - 烏茲別克
vi	0x002A	越南文
vi-VN	0x042A	越南文 - 越南