

DB 歷史資料查詢

適用 iFix 6.0 以後

使用手冊

群泰科技股份有限公司

www.Trendtek.com.tw

台北辦公室

TEL: 02-26560087 FAX: 02-26560097

高雄辦公室

TEL: 07-5520011 FAX: 07-5529595

目 錄

第一章 系統簡介	2
第一節 系統功能概要.....	2
第二節 電腦硬體需求.....	3
第三節 電腦軟體環境需求及使用聲明.....	3
第四節 安裝.....	3
第二章 設定步驟	4
第一節 定義資料來源,欄位,查詢條件.....	4
第一項 建立「資料來源」.....	5
第二項 定義查詢資料.....	6
第三項 定義查詢欄位.....	9
第四項 存檔.....	11
第三章 執行	12
第一節 啟動執行.....	12
第二節 執行參數.....	13
第三節 注意事項.....	15
第四章 QA	18
第五章 附錄	19

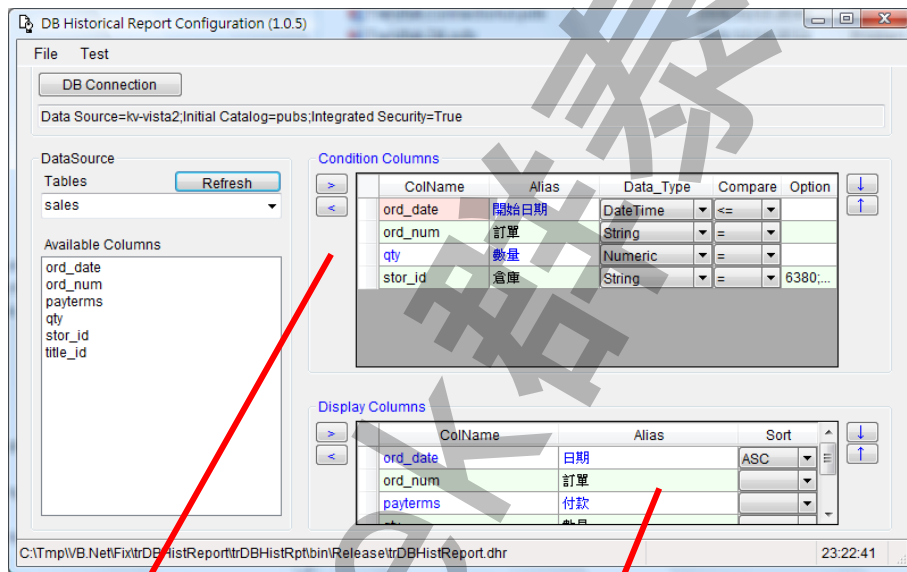
第一章 系統簡介

第一節 系統功能概要

DB 資料查詢(DBHistReport.exe)主要目的是將儲存在關聯式資料庫的歷史資料，如 SQL、ORACLE、ACCESS，經由事先客製化的查詢條件，來查詢歷史資料。之後你可以列印或匯出至 CSV、TXT、RTF、XLS 等檔案。

此程式正常執行需要 License (Trendtek.lic 檔案須與此程式在同一目錄)。

因為 DBHistReport 是以關聯式資料庫為對象的報表工具，所以其他圖控軟體如 Cimplicity、InSQL 等將歷史資料存入關聯式資料庫內者均能適用。



(組態畫面)



(查詢畫面)

第二節 電腦硬體需求

1. 一般桌上型電腦或工業電腦皆可。
2. Intel® Core™ i5、1.4GHz 或是更高等級 CPU
3. 記憶體 16GB 以上。
4. 512 GB 磁碟容量以上。

第三節 電腦軟體環境需求及使用聲明

1. 支援 iFix 6.0(含)以後版本
2. 作業系統支援 Microsoft Windows 7 64 位元以上繁體中文版
3. Microsoft .net Framework 4.0 以上。
4. 本軟體模組之智慧財產權屬本公司所擁有，軟體與內容皆受著作權法、國際著作權條約以及其它智慧財產權有關法律及條約保護。
5. 非經本公司書面同意，乙方不得以任何形式或方法，將本軟體模組或其任何元件（包含內嵌軟體與內容）進行出租、轉讓、複製、修改、解除單機授權使用限制或超出授權數量共用本軟體；亦不得對本軟體或其任何元件進行分解、反編譯、反組譯或實施任何反向工程。
6. 使用本軟體模組之功能如因客戶系統需求而修改、調整、安裝測試、故障排除或教學，則本公司將需視需求內容予以報價。
7. 有關軟體應用模組由本公司授權使用之，其授權使用內容以提供授權檔案為依據。

第四節 安裝

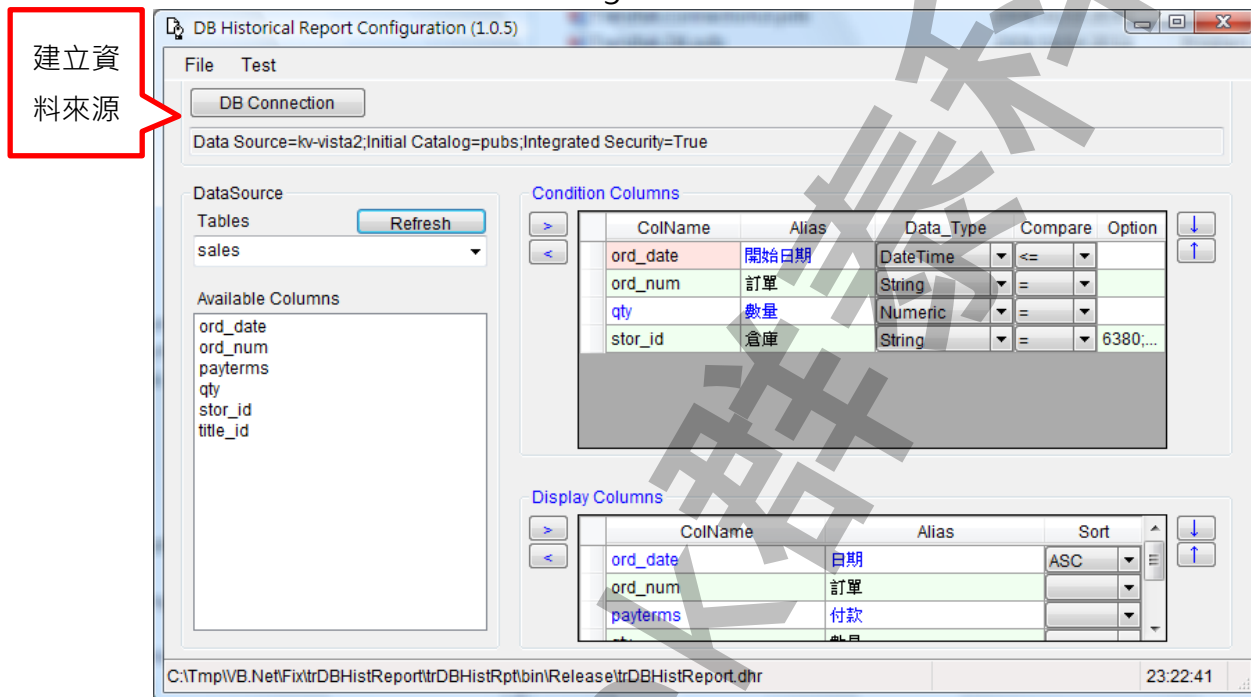
將群泰科技提供之光碟中的 hasp_net_windows.dll、kvNetClass.dll、Microsoft.Data.ConnectionUI.Dialog.dll、Microsoft.Data.ConnectionUI.dll、Proficy.iFixToolkit.Adapter2.dll、sntl_adminapi_net_windows.dll、sntl_adminapi_windows.dll、sntl_adminapi_windows_x64.dll、trDBHistCfg.exe、trDBHistRpt.exe、Trendtek.ConnectionUI.dll、Trendtek.DB.dll、Trendtek.Library.dll 等複製到專案 APP 資料夾內。另外此程式需要 **Trendtek.lic** 授權檔才能正常執行，而此程式必須與 trDBHistCfg.exe 在同一目錄下。

第二章 設定步驟

第一節 定義資料來源,欄位,查詢條件

此步驟目的是 定義一份組態表要讓 DBHistReport 知道資料庫在何處，要查詢哪些欄位，有
哪些查詢條件。

請在你安裝的目錄下啟動 trDBHistCfg.exe 設定程式，之後出現如下視窗。

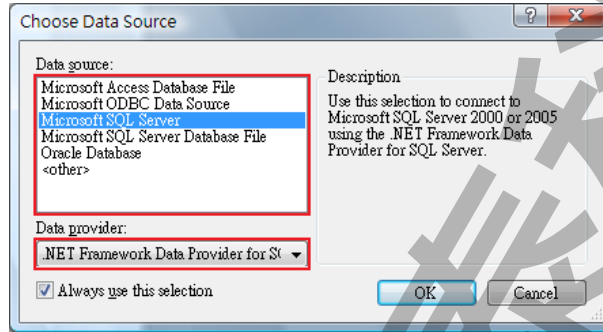


第一項 建立「資料來源」

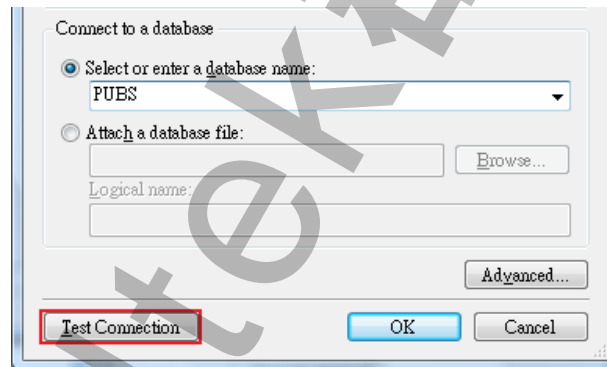
請按下[DB Connection]按鈕，之後會出現[Choose Data Source]視窗，請依據你的需要選取適當的 Data Source，此範例我們使用

Date source = Microsoft SQL server,

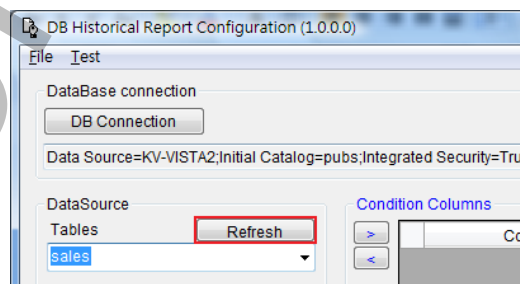
Date provider = .NET Framework Data Provider for SQL Server



後會出現有關[Connection]屬性設定視窗，注意不同的 DataSource(上述)，則[Connection]屬性也會不一樣。請填入適當資訊，並按下[Test Connection]按鈕來測試是否正確。最後按下 OK。



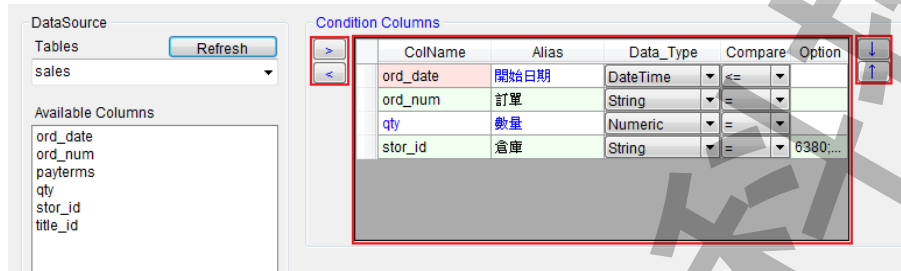
接著回到主視窗，請按下 Refresh 按鈕來取得 Table 資料表清單，然後由清單挑選你要的 Table 資料表。



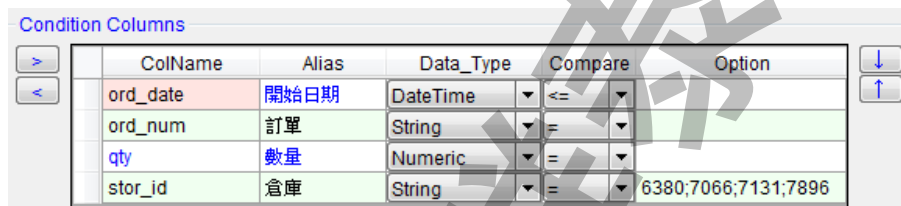
注意：如果字首出現@符號時，表示此為 StoreProcedure(預存程序)。

第二項 定義查詢資料

接著在左邊[Available Columns]清單中，選取你要做查詢條件的欄位並按下 Condition Columns 的[>]按鈕，加入至右方表單內。



條件欄位設定說明：



ColName：為資料表中的實際欄位名稱，不可以任意修改。

Alias：別名，可以任意名稱(可中文化)，可以讓操作人員了解此查詢條件的目的。

Data_Type：此欄位的資料型態，原則上程式會自動判斷，若有判斷錯誤，請自行修正。

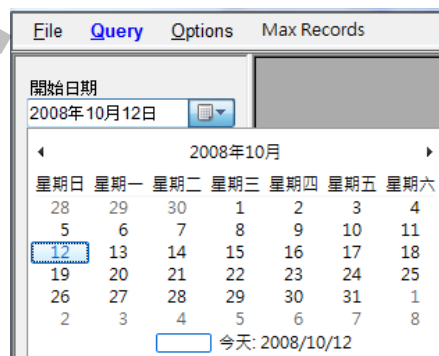
Compare：比較運算元，=, >, >=, <, <=。如果你需要一個範圍的條件，則可以加入 2 個相同欄位名稱，但設定成不同的別名與比較式。

ColName	Alias	Data_Type	Compare	Option
ord_date	開始日期	DateTime	>=	
ord_date	截止日期	DateTime	<	
qty	數量	Numeric	=	
stor_id	倉庫	String	=	6380;7066;7131;7896

Option：選項。針對不同的 Data_Type，選項功能也不同，詳述如下。

當 Data_Type 為 DateTime 時：

空白：表示日期條件使用標準 DateTimePicker 物件作為條件輸入。



日期客制化格式：你可以自訂你需要的日期格式，例如 yyyy 年 MM 月，yyyy/MM/dd HH:mm:ss。

其中 y=年，M=月，d=日，H=時，m=分，s=秒。

Data_Type	Compare	Option
DateTime	<=	yyyy年MM月
String	=	
Numeric	=	
String	=	6380;7066;7...

開始日期
 2008年10月

日期範圍：當你需要一個日期範圍條件時，通常你需要建立 2 個相同欄位的日期名稱，並且設定成不同的別名與比較式。但是當你需要單一日，單一個月，單一年時，建立 2 個日期條件讓使用者輸入反而變得不方便。

在此提供其他 Option 讓你只要建立 1 個日期條件即可達到上述需求。RangeDay 適用單一日範圍，RangeMonth 適用單一個月範圍，RangeYear 適用單一年範圍。當你使用此模式後，Compare 的比較運算元將被忽略。

Data_Type	Compare	Option
DateTime	<=	RangeDay
String	=	
Numeric	=	
String	=	6380;7066;7...

Default Value 預設值：在 Option 欄位輸入你要的預設值，格式有{2008/9/8} 標準日期格式{Fyyyy/MM/dd 23:59:59}，第一字元 F 表示使用 FORMAT 方式，後續接著輸入標準 format 格式。此範例 yyyy/MM/dd 23:59:59，表示預設值為今日 23:59:59。

{D1}今日加 1 天，{M-2}今日往前 2 個月，{Y1}今日往後 1 年等，目前支援 Y(年), M(月), D(年), H(年), m(分), s(秒)。

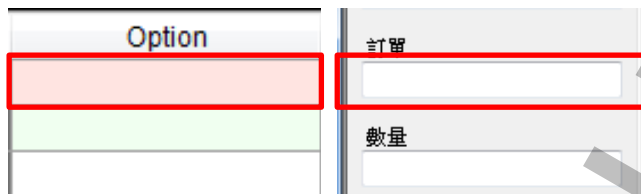
注意: Default Value {}要放在第一順位。

範例：假設今日日期= 2010/04/15 08:05:30

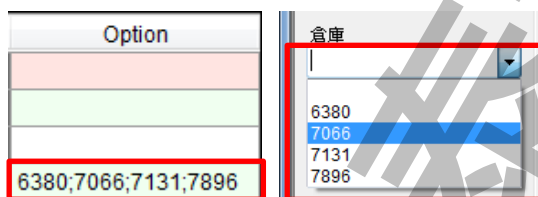
yyyy/MM/dd HH:mm:ss	2010/04/15 08:05:30
yyyy 年 MM 月 dd HH:mm:ss	2010 年 04 月 15 08:05:30
{Fyyyy/MM/dd 00:00:00}yyyy/MM/dd HH:mm:ss	2010/04/15 00:00:00
{Fyyyy/MM/dd 23:59:59} yyyy 年 MM 月 dd HH:mm:ss	2010 年 04 月 23:59:59
{D1}yyyy/MM/dd HH:mm:ss	2010/04/16 08:05:30
{D-2}yyyy/MM/dd HH:mm:ss	2010/04/14 00:00:00
{M-1}yyyy/MM/dd HH:mm:ss	2010/03/15 00:00:00
{m-1}yyyy/MM/dd HH:mm:ss	2010/04/14 23:59:00

當 Data_Type 為 String 或 Numeric 時：

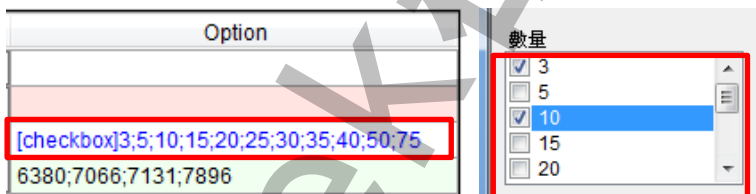
空白：輸入條件為一般文字輸入。



選單模式：在 Option 欄位輸入你要讓使用者挑選清單，格式為 value1;value2，數值與數值間用分號隔開。支援萬用字元，如*6。



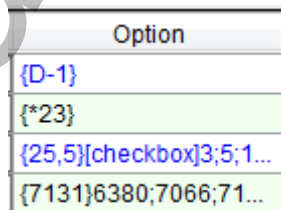
CheckBox 模式：在 Option 欄位輸入要讓使用者勾選的清單，格式為 [CheckBox]value1;value2，數值與數值間用分號隔開。[CheckBox]為保留字(指定 CheckBox)。支援萬用字元，如*6。



Default Value 預設值：在 Option 欄位輸入你要的預設值，格式為{Value1,Value2}。

套用在 CheckBox：{5,25}表示 5 與 25 事先先選取。

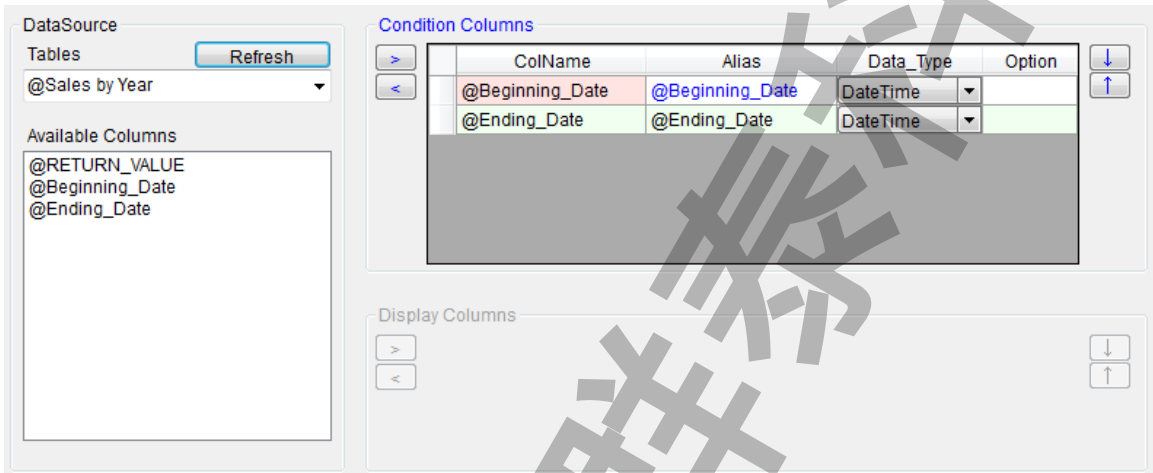
套用其他方面：{ABC}表示預先輸入 ABC



注意事項：

1. fault Value {}要放在第一順位，[CheckBox] 要放在第二順位。
2. 如果字首出現@符號時，表示此為 StorePrcedure(預存程序)的 Parameter，在此情況下 Display Column 會消失不使用，Condition Column 中的 Compare_Type 也會消失不使用。

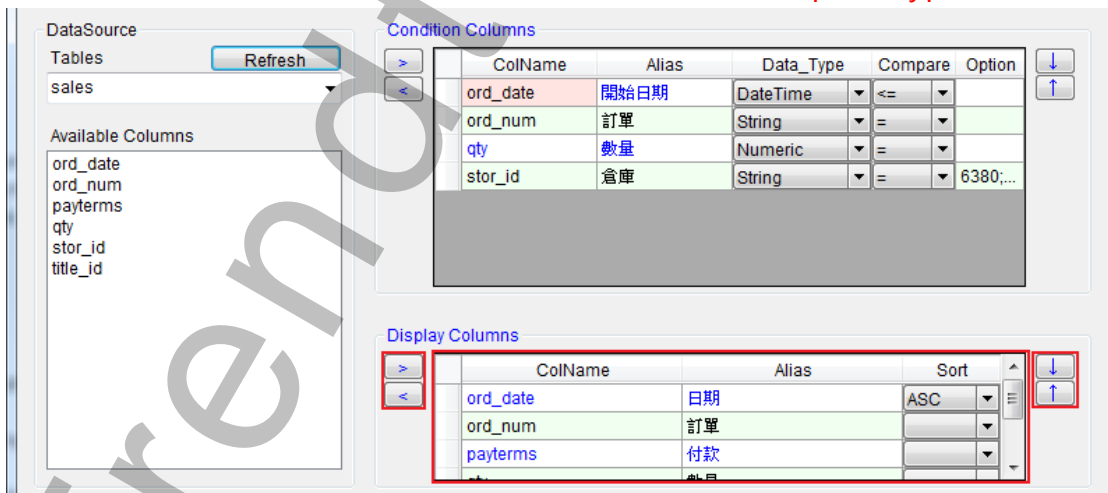
另外 Parameter 的順序一定要與資料庫端 StorePrcedure 的 Parameter 順序一樣。



第三項 定義查詢欄位

相同的在左邊[Available Columns]清單中，選取你要做查詢的資料欄位並按下 Display Columns 的[>]按鈕，加入至右方表單內。

注意：若 Table 字首出現@符號時，表示此為 StoreProcedure(預存程序)，在此情況下 Display Column 會消失不使用，Condition Column 中的 Compare_Type 也會消失不使用。



查詢欄位設定說明：

ColName	Alias	Sort	Option
Tagname	化學品名稱		
TimeStamp	日期		{yyyy/MM/dd tt hh:mm:ss}
Source_SP	[Source 設定值 (Kg)]		{0.0}
DIW_SP	[DIW 設定值 (Kg)]		{#.000}
Source_PV	[Source 實際值 (Kg)]		
DIW_PV	[DIW 實際值 (Kg)]		{N1}
Total	[實際總重量 (Kg)]		{C2}

ColName：為資料表中的實際欄位名稱。

Alias：欄位抬頭，可以任意名稱(可中文化)。

Sort：查詢排序方式。

Option：格式化。在 Option 欄位輸入你要的格式，格式為：

空白：不作任何格式。

{C2}：貨幣格式，小數 2 位。

{N1}：數值格式，小數 1 位。

{yyyy/MM/dd HH:mm:ss}：日期格式。

特殊使用技巧：

1. 支援欄位計算與欄位相加，請依循標準 SQL 語法。

ColName	Alias	Sort
ord_date	日期	
ord_num + '_' + stor_id	訂單	
payterms	付款條件	
qty * 10	數量	
title_id	抬頭	

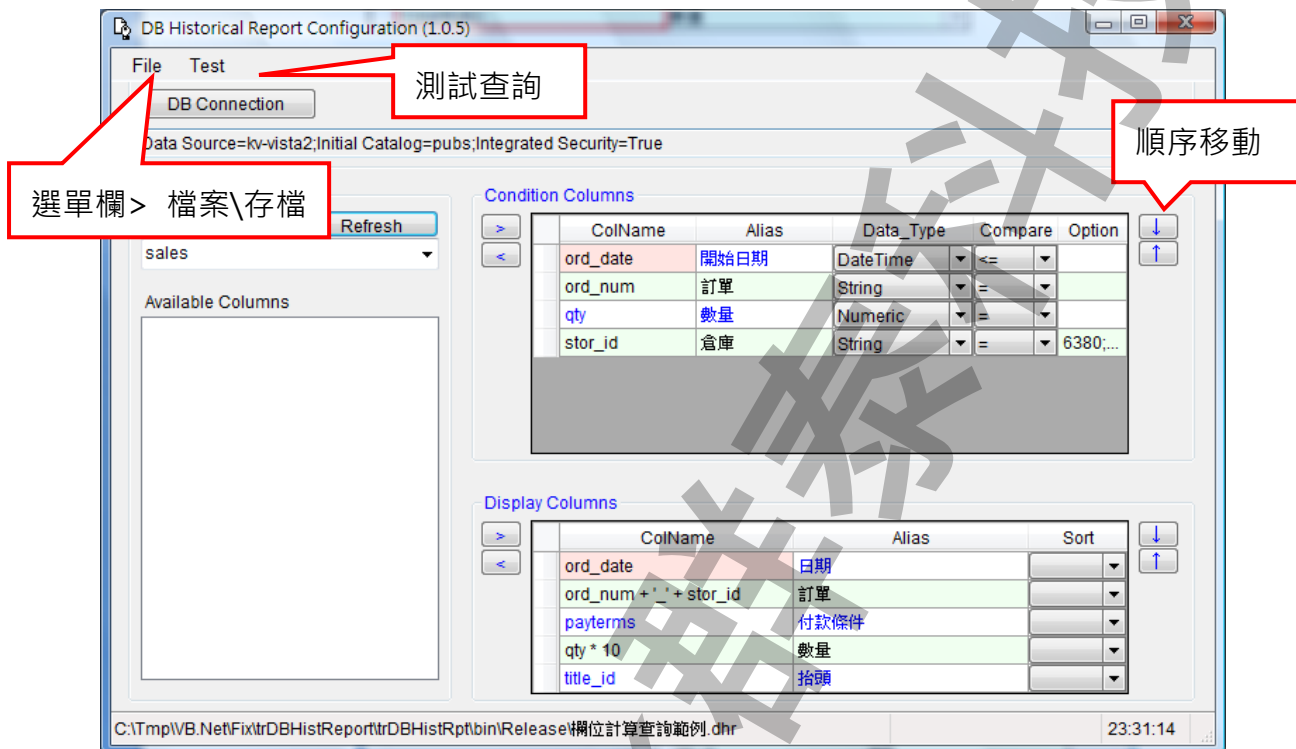
2. 支援 SQL 彙總語法，AVG, MAX, MIN, SUM, COUNT 等指令。

ColName	Alias
Datepart(Year, ord_date) * 10000 + Datepart(Month, ord_date) * 100 + Datepart(Day, ord_date)	日期
Max(qty)	最大數量
Min(qty)	最小數量
Avg(qty)	平均數量
Sum(qty)	總合數量
Count(qty)	數量

ColName	Alias
Datepart(Year, ord_date)	日期
Max(qty)	最大數量
Min(qty)	最小數量
Avg(qty)	平均數量
Sum(qty)	總合數量
Count(qty)	數量

第四項 存檔

如果一切無誤請按下選單欄 [檔案\存檔] 進行存檔。(注意副檔名必需是*.dhr 的檔案，如 trDBHistReport.dhr !)



第三章 執行

第一節 啟動執行

請在你安裝的目錄下啟動 trDBHistRpt.exe 程式。或在 Workspace 畫面製作一個按鈕，在按鈕的 VBA 內加入類似下列的 Script。

```
Rpt$ = "C:\Dynamics\APP\trDBHistRpt.exe /f:trDBHistReport"
```

```
Call Shell(Rpt$, vbNormalFocus)
```

或是直接在 DOS 模式下輸入 C:\Dynamics\APP\trDBHistRpt.exe /F: trDBHistReport.dhr

抬頭是你用/F:參數所指定組態檔名

雙擊抬頭可以排序

此處是在 2.3 所設計的查詢欄位

日期	訂單	付款	數量	倉庫	抬頭
1994/9/14	6871	Net 60	5	6380	BU1032
1994/9/13	722a	Net 60	3	6380	PS2091
1993/5/24	A2976	Net 30	50	7066	PC8888
1994/9/13	QA7442.3	ON invoice	75	7066	PS2091
1994/9/14	D4482	Net 60	10	7067	PS2091
1992/6/15	P2121	Net 30	40	7067	TC3218
1992/6/15	P2121	Net 30	20	7067	TC4203
1992/6/15	P2121	Net 30	20	7067	TC7777
1994/9/14	N914008	Net 30	20	7131	PS2091
1994/9/14	N914014	Net 30	25	7131	MC3021
1993/5/29	P3087a	Net 60	20	7131	PS1372
1993/5/29	P3087a	Net 60	25	7131	PS2106
1993/5/29	P3087a	Net 60	15	7131	PS3333
1993/5/29	P3087a	Net 60	25	7131	PS7777
1993/10/28	QQ2299	Net 60	15	7896	BU7832
1993/12/12	TQ456	Net 60	10	7896	MC2222
1993/2/21	X999	ON invoice	35	7896	BU2075
1994/9/14	423LL922	ON invoice	15	8042	MC3021

此處是在 2.2 所設計的查詢條件

符合筆數

SQL 指令字串。雙擊後模組會將這 sql 字串貼到剪貼簿

請先在左方條件欄位輸入你要篩選條件，然後按下[選單欄\Query]，便開始進行查詢。(條件欄位支援萬用字元，如*6。)

查詢完成後，你可以透過選單欄命令，將結果存檔或列印。以下簡介選單欄功能：

File/ Preview：預覽列印。

File/ Print：直接列印至印表機。

File/ Printer Setting：印表機設定。

File/ Export：存檔，可以存成 csv, txt, rtf, xls, pdf, xps 格式。

File/ Quit：結束。

Query: 執行查詢。

Options/ Font Color：指定查詢結果字型與背景顏色。

Options/ Select distinct：不要顯示重複資料。

Max Records：為了避免一次重資料庫取出過量資料，造成 Client 與 Server 端負載過重，可以利用功能設定最大傳回筆數。

第二節 執行參數

有關參數的使用請參考下列。

使用方法: trDBHistRpt.exe · 以下參數說明

/F:x [optional] x 代表報表組態設定檔的完整路徑(檔案需為 dhr 格式)。

例：/F: 一般查詢範例.dhr。省略此參數，則預設為 trDBHistReport.dhr。

/LOG [optional] 代表啟動 Logging 功能。當此功能啟動後，程式進行中會將錯誤寫入 *.log 檔案內，存放於此程式相同路徑下，以便查詢。

/M [optional] 表示可以同時執行多個此模組，以便支援 Webspaces 的環境。

/LGU:x [optional]x 為多國語言代碼(10 進制，請參考附錄)。省略代表不切換。

/ID:x [optional]x 代表指定帳號

/PWD:x[optional] x 代表指定密碼。

/WH:x [optional] x 表示可以追加篩選字串，舉例如果某 TABLE 內含有多個機台資訊，當你想要產出某特定機台報表時，可以利用此參數來篩選，例如 /WH:STATION = 1。注意此篩選字串須符合 SQL Where 規則，如數值不加單引號，字串要加單引號 (/WH:STATION = 'M1')

省略表示此 TABLE 只有單一機台資訊，無須篩選。

/TB:x [optional] x 表示資料庫 Table 名稱。如果有指定此參數，則忽略組態設定檔中所指定的 Table 名稱。

/DBW [optional] 要求此模組可以修改資料庫內容。

/DBI:x [optional] 要求此模組可以顯示欄位自動編號。x 表示此欄位自動編號的抬頭名稱，省略 x，抬頭名稱為。

/NOCOLUMNSORT [optional] Grid 的欄位不可以排序。

/ST [optional] 要求此模組永遠 OnTop

/NOTSIZABLE 表示調整視窗大小無法調整。

下面為匯出檔案的參數

/ESN [optional] 要求此模組不要顯示匯出的對話窗，但你至少需要有/EN:x 參數。

- /ET:x [optional] x 代表預設匯出檔案的格式。
- 1> 表示 CSV 格式(預定)。
 - 2> 表示 TXT 格式
 - 3> 表示 RTF 格式
 - 4> 表示 XLS 格式
 - 5> 表示 PDF
 - 6> 表示 XPS
 - 7> 表示 XLSX
- /EN:x [optional] x 代表預設匯出檔案名稱。[optional]。x 代表預設匯出檔案名稱。省略檔名，表示此模組會彈出一個對話窗要求使用輸入檔名。
- 例：/EN:c:\，表示存檔至 c:\目錄，檔名為當日日期.xxx
- 例：/EN:c:\Log\，表示存檔至 c:\Log 目錄，檔名為當日日期
- 例：/EN:Abc，表示存檔至與此程式相同目錄，檔名為 Abc.xxx
- 例：/EN:c:\Log\Abc，表示存檔至 c:\Log 目錄，檔名為 Abc.xxx
- 如果檔名要參雜日期，請在日期的前後以@包圍起來。注意大小之分。
- y-年(西元)·M-月·d-日·H-時·m-分·s-秒。
- 範例：日期為 2016/05/08 17:30:15
- FL-@MMdd@0000 = FL-05080000
- FL@MMddHHmm@ = FL05081730
- @MMddHHmm@ = 05081730
- 3 個 MMM 連續，表示使用文字日期，
- 如果系統日期設定為中文，則 MMM 會顯示<五月>
- 如果系統日期設定為英文，則 MMM 會顯示<MAY>
- Report-@yyyyMMMddHHmm@ = Report-2016MAY081730
- /EEON [optional] 當你要匯出 XLS 格式時，表示不要顯示 Excel 設定選項是窗。
- /EEC:x [optional] x 代表預設匯出 Excel 時的開始儲存格位址，如 B2。
- /EET:x [optional] x 代表預設匯出 Excel 時的樣板檔案。
- /EES:x [optional] x 代表預設匯出 Excel 時，樣板檔案中的工作表名稱，如 Sheet1。
- /EENN [optional] 匯出 Excel 時不要含欄位抬頭。省略此參數則匯出欄位抬頭。
- /NTB [optional] 不顯示工作列(TaskBar)
- /TOP [optional] 代表視窗永遠會在其他視窗上層。
- /NM [optional] 代表不能拖動視窗。

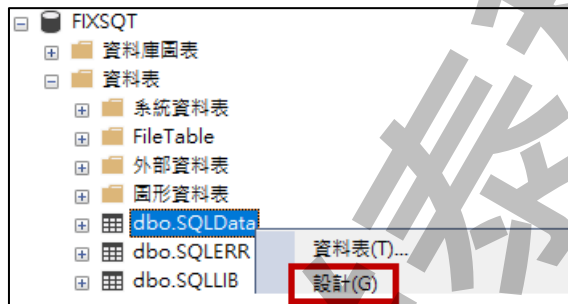
第三節 注意事項

- ◆ 為了獲得較好的查詢速度，應建立適當的索引

以下範例以 FIXSQT 資料庫 SQLData 資料表的 Dateln 欄位作為索引鍵(該欄位無法 Unique)。

建立步驟：

開啟 SQL Server Manager，挑選資料表(SQLData)並按下滑鼠右鍵，點選[設計]。



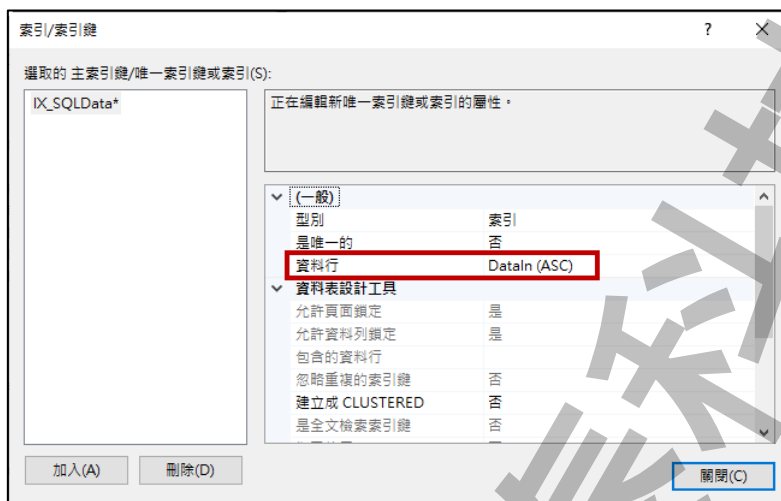
之後出現 [設計資料表] 畫面，在要建立索引的欄位左側點選滑鼠右鍵，出現選單後按下 [索引/索引鍵(I)...]



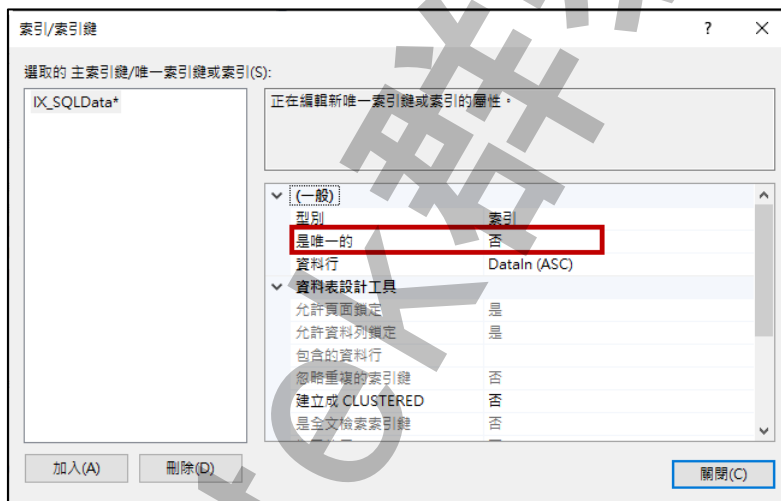
出現此畫面，點選[加入]



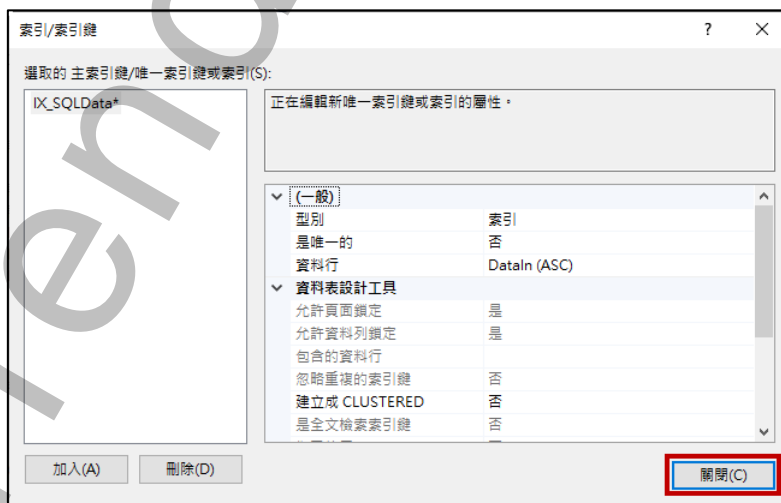
如果資料行顯示不是要建立索引的資料行，再請點選資料行的瀏覽按鈕進行設定



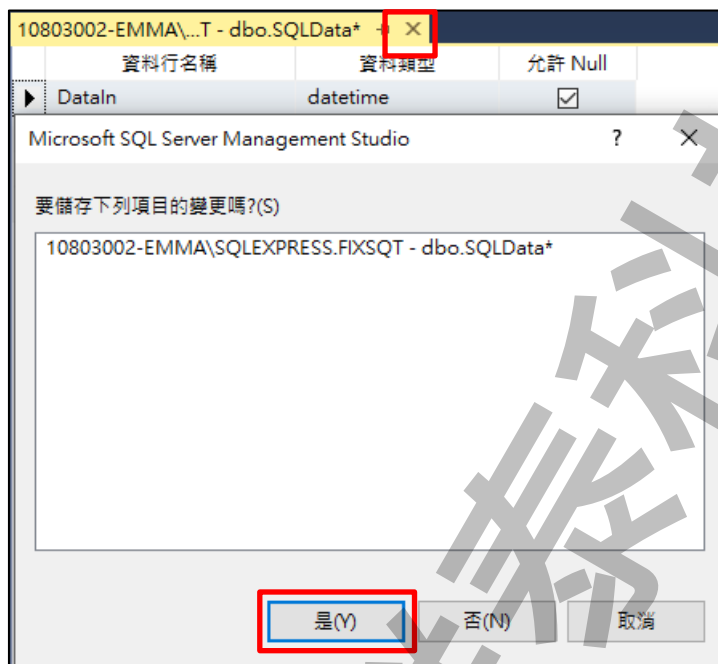
是唯一的，要選擇[否]



設定沒問題的話，按下[關閉]



關閉設計模式，並按[是(Y)]儲存，完成索引設定



資料庫內有關欄位資料格式應遵循下列要求，否則會得到意想不到的錯誤

時間欄位資料格式：DateTime

Tag 欄位資料格式：字串

值欄位資料格式：數值

若資料格式不正確時最常發生的錯誤訊息如下：彙總時，字串資料格式不支援。



第四章 QA

Q1. 我想要使用/EEON /EEC:B4 /WH:TagName='賣萌行動 2 號計劃' /LOG /EET:D:\fix_project\CLIENT01\APP\Report.xls 參數匯出到 Excel 檔案格式，但是不成功？

A：你必須要指定/ET 的參數為 4 或 7。

Trendtek 群衆科技

第五章 附錄

請在每個表單下按下 **Ctrl+Alt+Shift+M**，便可以直接匯出語言檔案，然後進行編輯修改。
詳細說明如下

1. 按下 **Ctrl+Alt+Shift+M** 匯出各表單畫面物件的 Text 內容：

此動作目的是將要轉換語言的表單中所有物件的 Text 內容匯成一份檔案，然後再修改檔案各物件的 Text 內容，成為不同語言文字。

此程式會將每個 Form 匯成單獨一個檔案，每次每個表單匯出都是完全新的檔案，而檔案命名方式為 > Lang_ **FORMNAME** _文化特性名稱.csv。

PORDUCTDNAME：你的程式名稱，或是 Form 名稱

文化特性名稱：國家代碼，請參考附錄

範例 > Lang_frmLogin_zh-TW.csv

匯出動作原則上只要做一次，匯出時會以你電腦的國家代碼為主，若要轉換成其他國家語言時，只要將檔名國家代碼修改一下，例如簡體改成 Lang_frmLogin_zh-CN.csv，英文為 Lang_frmLogin_en-US.csv。

2. 編輯修改檔案內容：

此匯出動作只會將符合[物件有 TEXT 屬性] 及 [TEXT 屬性不是空白]，而檔案內容格式為(共 4 列 column 或 5 列 column)：

表單名稱，物件類型，物件名稱，物件的 Text 內容(多國語言)，字型：如下

你只要修改 [物件的 Text 內容] 即可，多餘或不需用轉換的物件，你可以將其那一行刪除。或者你也可以自己新增一行，當然你要知道 Form 及 Control name。

	A	B	C	D	E	F
1	表單名稱	物件類型	物件名稱	物件的Text內容(多國語言)	字型	
2	frmLogin	kvFixHistAlarm_frmLogin	frmLogin	登入識別碼	Arial Narrow;9;0	
3	frmLogin	System.Windows.Forms.RadioButton	rdID	使用輸入識別碼及密碼進行驗證	Arial;8.25;0	
4	frmLogin	System.Windows.Forms.Label	Label1	帳號:	細明體;9;0	
5	frmLogin	System.Windows.Forms.Label	Label2	密碼:	細明體;9;0	
6	frmLogin	System.Windows.Forms.RadioButton	rdWindow	以登入Windows 帳戶進行驗證	Arial;8.25;0	
7	frmLogin	System.Windows.Forms.Button	btnOK	確定	Arial Narrow;9;0	
8	frmLogin	System.Windows.Forms.Button	CmdQuit	清除	Arial Narrow;9;0	
9						
10						
11						

多國語言轉換欄位

改變字型欄位

文化特性名稱	文化特性識別項	語言 - 國家/地區
"" (空字串)	0x007F	不變文化特性 (Invariant Culture)
af	0x0036	南非荷蘭文
af-ZA	0x0436	南非荷蘭文 - 南非
sq	0x001C	阿爾巴尼亞文
sq-AL	0x041C	阿爾巴尼亞文 - 阿爾巴尼亞
ar	0x0001	阿拉伯文
ar-DZ	0x1401	阿拉伯文 - 阿爾及利亞
ar-BH	0x3C01	阿拉伯文 - 巴林
ar-EG	0x0C01	阿拉伯文 - 埃及
ar-IQ	0x0801	阿拉伯文 - 伊拉克
ar-JO	0x2C01	阿拉伯文 - 約旦
ar-KW	0x3401	阿拉伯文 - 科威特
ar-LB	0x3001	阿拉伯文 - 黎巴嫩
ar-LY	0x1001	阿拉伯文 - 利比亞
ar-MA	0x1801	阿拉伯文 - 摩洛哥
ar-OM	0x2001	阿拉伯文 - 阿曼
ar-QA	0x4001	阿拉伯文 - 卡達
ar-SA	0x0401	阿拉伯文 - 沙烏地阿拉伯
ar-SY	0x2801	阿拉伯文 - 敘利亞
ar-TN	0x1C01	阿拉伯文 - 突尼西亞
ar-AE	0x3801	阿拉伯文 - 阿拉伯聯合大公國
ar-YE	0x2401	阿拉伯文 - 葉門
hy	0x002B	亞美尼亞文

hy-AM	0x042B	亞美尼亞文 - 亞美尼亞
az	0x002C	阿澤里文
az-AZ-Cyrl	0x082C	阿澤里文 (斯拉夫) - 亞塞拜然
az-AZ-Latn	0x042C	阿澤里文 (拉丁) - 亞塞拜然
eu	0x002D	巴斯克文
eu-ES	0x042D	巴斯克文 - 巴斯克
be	0x0023	白俄羅斯文
be-BY	0x0423	白俄羅斯文 - 白俄羅斯
bg	0x0002	保加利亞文
bg-BG	0x0402	保加利亞文 - 保加利亞
ca	0x0003	卡達隆尼亞文
ca-ES	0x0403	卡達隆尼亞文 - 西屬卡達隆尼亞
zh-HK	0x0C04	中文 - 香港特別行政區
zh-MO	0x1404	中文 - 澳門特別行政區
zh-CN	0x0804	中文 - 中國
zh-CHS	0x0004	中文 (簡體)
zh-SG	0x1004	中文 - 新加坡
zh-TW	0x0404	中文 - 台灣
zh-CHT	0x7C04	中文 (繁體)
hr	0x001A	克羅埃西亞文
hr-HR	0x041A	克羅埃西亞文 - 克羅埃西亞
cs	0x0005	捷克文
cs-CZ	0x0405	捷克文 - 捷克共和國
da	0x0006	丹麥文

da-DK	0x0406	丹麥文 - 丹麥
div	0x0065	迪維西文
div-MV	0x0465	迪維西文 - 馬爾地夫
nl	0x0013	荷蘭文
nl-BE	0x0813	荷蘭文 - 比利時
nl-NL	0x0413	荷蘭文 - 荷蘭
en	0x0009	英文
en-AU	0x0C09	英文 - 澳大利亞
en-BZ	0x2809	英文 - 貝里斯
en-CA	0x1009	英文 - 加拿大
en-CB	0x2409	英文 - 加勒比海
en-IE	0x1809	英文 - 愛爾蘭
en-JM	0x2009	英文 - 牙買加
en-NZ	0x1409	英文 - 紐西蘭
en-PH	0x3409	英文 - 菲律賓
en-ZA	0x1C09	英文 - 南非
en-TT	0x2C09	英文 - 千里達及托巴哥
en-GB	0x0809	英文 - 英國
en-US	0x0409	英文 - 美國
en-ZW	0x3009	英文 - 辛巴威
et	0x0025	愛沙尼亞文
et-EE	0x0425	愛沙尼亞文 - 愛沙尼亞
fo	0x0038	法羅文
fo-FO	0x0438	法羅文 - 法羅群島

fa	0x0029	波斯文
fa-IR	0x0429	波斯文 - 伊朗
fi	0x000B	芬蘭文
fi-FI	0x040B	芬蘭文 - 芬蘭
fr	0x000C	法文
fr-BE	0x080C	法文 - 比利時
fr-CA	0x0C0C	法文 - 加拿大
fr-FR	0x040C	法文 - 法國
fr-LU	0x140C	法文 - 盧森堡
fr-MC	0x180C	法文 - 摩納哥
fr-CH	0x100C	法文 - 瑞士
gl	0x0056	加里斯亞文
gl-ES	0x0456	加里斯亞文 - 西屬加里斯亞
ka	0x0037	喬治亞文
ka-GE	0x0437	喬治亞文 - 喬治亞
de	0x0007	德文
de-AT	0x0C07	德文 - 奧地利
de-DE	0x0407	德文 - 德國
de-LI	0x1407	德文 - 列支敦斯登
de-LU	0x1007	德文 - 盧森堡
de-CH	0x0807	德文 - 瑞士
el	0x0008	希臘文
el-GR	0x0408	希臘文 - 希臘
gu	0x0047	古吉拉特文

gu-IN	0x0447	古吉拉特文 - 印度
he	0x000D	希伯來文
he-IL	0x040D	希伯來文 - 以色列
hi	0x0039	印度文
hi-IN	0x0439	印度文 - 印度
hu	0x000E	匈牙利文
hu-HU	0x040E	匈牙利文 - 匈牙利
is	0x000F	冰島文
is-IS	0x040F	冰島文 - 冰島
id	0x0021	印尼文
id-ID	0x0421	印尼文 - 印尼
it	0x0010	義大利文
it-IT	0x0410	義大利文 - 義大利
it-CH	0x0810	義大利文 - 瑞士
ja	0x0011	日文
ja-JP	0x0411	日文 - 日本
kn	0x004B	坎那達文
kn-IN	0x044B	坎那達文 - 印度
kk	0x003F	哈薩克文
kk-KZ	0x043F	哈薩克文 - 哈薩克
kok	0x0057	貢根文
kok-IN	0x0457	貢根文 - 印度
ko	0x0012	韓文
ko-KR	0x0412	韓文 - 韓國

ky	0x0040	吉爾吉斯文
ky-KG	0x0440	吉爾吉斯文 - 吉爾吉斯
lv	0x0026	拉脫維亞文
lv-LV	0x0426	拉脫維亞文 - 拉脫維亞
lt	0x0027	立陶宛文
lt-LT	0x0427	立陶宛文 - 立陶宛
mk	0x002F	馬其頓文
mk-MK	0x042F	馬其頓文 - 馬其頓共和國
ms	0x003E	馬來文
ms-BN	0x083E	馬來文 - 汶萊
ms-MY	0x043E	馬來文 - 馬來西亞
mr	0x004E	馬拉提文
mr-IN	0x044E	馬拉提文 - 印度
mn	0x0050	蒙古文
mn-MN	0x0450	蒙古文 - 蒙古
否	0x0014	挪威文
nb-NO	0x0414	挪威文 (巴克摩) - 挪威
nn-NO	0x0814	挪威文 (耐諾斯克) - 挪威
pl	0x0015	波蘭文
pl-PL	0x0415	波蘭文 - 波蘭
pt	0x0016	葡萄牙文
pt-BR	0x0416	葡萄牙文 - 巴西
pt-PT	0x0816	葡萄牙文 - 葡萄牙
pa	0x0046	旁遮普語

pa-IN	0x0446	旁遮普語 - 印度
ro	0x0018	羅馬尼亞文
ro-RO	0x0418	羅馬尼亞文 - 羅馬尼亞
ru	0x0019	俄文
ru-RU	0x0419	俄文 - 俄羅斯
sa	0x004F	梵文
sa-IN	0x044F	梵文 - 印度
sr-SP-Cyrl	0x0C1A	塞爾維亞文 (斯拉夫) - 塞爾維亞
sr-SP-Latn	0x081A	塞爾維亞文 (拉丁) - 塞爾維亞
sk	0x001B	斯洛伐克文
sk-SK	0x041B	斯洛伐克文 - 斯洛伐克
sl	0x0024	斯洛維尼亞文
sl-SI	0x0424	斯洛維尼亞文 - 斯洛維尼亞
es	0x000A	西班牙文
es-AR	0x2C0A	西班牙文 - 阿根廷
es-BO	0x400A	西班牙文 - 玻利維亞
es-CL	0x340A	西班牙文 - 智利
es-CO	0x240A	西班牙文 - 哥倫比亞
es-CR	0x140A	西班牙文 - 哥斯大黎加
es-DO	0x1C0A	西班牙文 - 多明尼加
es-EC	0x300A	西班牙文 - 厄瓜多
es-SV	0x440A	西班牙文 - 薩爾瓦多
es-GT	0x100A	西班牙文 - 瓜地馬拉
es-HN	0x480A	西班牙文 - 宏都拉斯

es-MX	0x080A	西班牙文 - 墨西哥
es-NI	0x4C0A	西班牙文 - 尼加拉瓜
es-PA	0x180A	西班牙文 - 巴拿馬
es-PY	0x3C0A	西班牙文 - 巴拉圭
es-PE	0x280A	西班牙文 - 祕魯
es-PR	0x500A	西班牙文 - 波多黎各
es-ES	0x0C0A	西班牙文 - 西班牙
es-UY	0x380A	西班牙文 - 烏拉圭
es-VE	0x200A	西班牙文 - 委內瑞拉
sw	0x0041	史瓦西里文
sw-KE	0x0441	史瓦西里文 - 肯亞
sv	0x001D	瑞典文
sv-FI	0x081D	瑞典文 - 芬蘭
sv-SE	0x041D	瑞典文 - 瑞典
syr	0x005A	敘利亞文
syr-SY	0x045A	敘利亞文 - 敘利亞
ta	0x0049	坦米爾文
ta-IN	0x0449	坦米爾文 - 印度
tt	0x0044	韃靼文
tt-RU	0x0444	韃靼文 - 俄羅斯
te	0x004A	特拉古文
te-IN	0x044A	特拉古文 - 印度
th	0x001E	泰文
th-TH	0x041E	泰文 - 泰國

tr	0x001F	土耳其文
tr-TR	0x041F	土耳其文 - 土耳其
uk	0x0022	烏克蘭文
uk-UA	0x0422	烏克蘭文 - 烏克蘭
ur	0x0020	烏都文
ur-PK	0x0420	烏都文 - 巴基斯坦
uz	0x0043	烏茲別克文
uz-UZ-Cyrl	0x0843	烏茲別克文 (斯拉夫) - 烏茲別克
uz-UZ-Latn	0x0443	烏茲別克文 (拉丁) - 烏茲別克
vi	0x002A	越南文
vi-VN	0x042A	越南文 - 越南